



國立中興大學

National Chung Hsing University

新版電子郵件介面說明 暨 郵件安全宣導

計資中心 網路組
2012/03/30

Agenda

- 新舊版本電子郵件系統主要差異
- 行動裝置模組介紹與使用
- 常見問題
- 電子郵件安全



升級後新舊版本主要差異

- 瀏覽速度改善
- 加強瀏覽器的支援度
- 網頁式介面
 - AJAX 技術
 - 一般介面功能
- 信件基本功能
 - 接收與顯示
 - 編輯與傳送
- 信件管理功能
 - 信件匣管理
 - 分類標籤
 - 資訊管理
- 資訊管理
 - 隨手記
- 個人化功能
 - 資訊首頁
 - 快捷列
 - 左側選單
 - 日期與時間
- 支援行動裝置郵件閱覽
 - iPhone
 - Android

網頁式介面

- **AJAX 優化的使用者介面**
提供具備 AJAX 功能性的網頁式介面。
- **拖拉功能**
支援拖拉功能；使用者可拖曳信件、聯絡人或檔案至左側選單內的樹狀目錄進行分類管理。
- **新進信件顯示**
可針對每一信件匣，設定是否顯示新進信件。
- **就地編輯功能**
支援拖拉功能；使用者可於跳出的視窗內，即時編輯分類標籤與隨手記。
- **快捷列導覽**
可針對特定工作或連結，新增捷徑於快捷列；同時，提供快捷列排序功能。
- **快捷鍵**
針對常用的介面功能，提供鍵盤快捷鍵。
- **滑鼠右鍵選單**
於左側選單按下滑鼠右鍵時，顯示不同的功能選單。

信件基本功能

- **自動存檔**

編輯信件時，系統將定時地自動備份該信件。

- **寄信編碼**

除原有的正簡體中文、英文、日文、韓文與 Unicode 編碼，另支援歐系語言 (charset ISO8859-1 ~ ISO8859-4)；同時，提供預設寄信編碼功能。

- **讀信編碼**

除原有的正簡體中文、英文、日文、韓文與 Unicode 編碼，另支援歐系語言 (charset ISO8859-1 ~ ISO8859-4)；同時，提供預設讀信編碼功能。

信件管理功能

● 信件匣管理

● 虛擬信匣排序

可設定虛擬信匣排列順序方式

● 信件排序

可針對每一信件匣或虛擬信匣，設定預設排列順序方式。

● POP3 服務

針對每一信件匣，支援是否開放被 POP3 Client 收取的選項；同時，可指定信件被收取後之行為，包括：加入標記、移至其他信件匣或直接刪除。

● 分類標籤

● 分類標籤

可針對信件加入使用者自訂的文字標籤，以利分類。

● 跨功能整合

與「我的檔案」與「通訊錄」整合；使用者可針對檔案與聯絡人加入文字標籤，分類整理不同屬性的項目。

● 分類標籤目錄

支援使用者以分類標籤為索引，瀏覽相關信件、檔案與聯絡人。

資訊管理

● 隨手記

– 隨手記

提供隨手記；使用者可於不同功能介面，隨時註記個人或工作筆記。

– AJAX 介面

提供浮動、就地編輯的隨手記介面。

– 「我的檔案」整合

於「我的檔案」中支援「隨手記」資料夾，儲存所有隨手記，以利瀏覽與修改。

個人化功能

● 資訊首頁

- **RSS 即時新聞**
提供使用者自訂的 RSS 即時新聞服務。

● 快捷列

- **個人捷徑**
可依個人喜好，針對工作或連結，新增捷徑於快捷列。
- **自訂捷徑順序**
可依個人喜好，自訂快捷列中的個人捷徑順序、提示字與是否在新視窗開啟。

● 左側選單

- **選單項目**
可依個人喜好，選擇欲顯示於左側選單的選單項目。
- **自訂選單項目順序**
可依個人喜好，自訂左側選單中的選單項目順序。

● 日期與時間

- 可依個人喜好，自訂信件列表中，日期與時間的顯示方式。

支援行動裝置郵件閱覽

- 通常.....
 - 網頁是設計給電腦螢幕看的
- 但是.....
 - 手持行動裝置的介面遠比電腦螢幕小的多
- 目前適用iOS及Android作業系統設備
 - iPhone
 - Safari
 - Android
 - Android原生內建瀏覽器
- 具時尚黑及簡約白兩種佈景主題
- 支援自動完成
- 信件處理



使用方法

- 使用行動設備瀏覽器連結WebMail網址
 - 教職員工: <http://dragon.nchu.edu.tw>
 - 學生: <http://mail.nchu.edu.tw>
- 系統會自動偵測您的裝置環境提供手機介面
 - 萬一沒有正確偵測出您的裝置.....



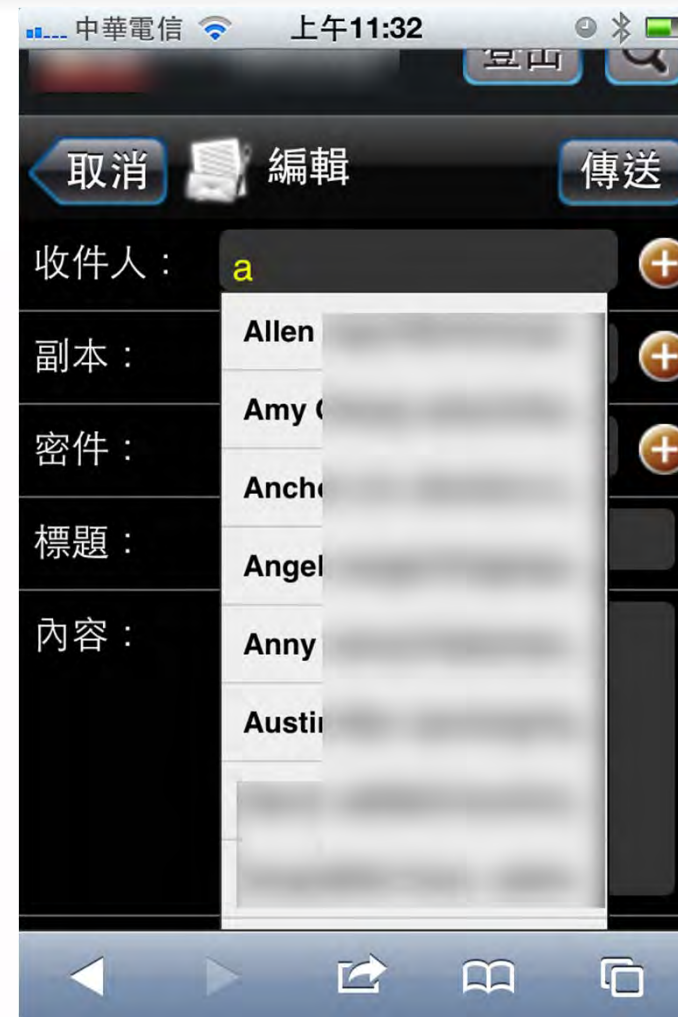
具時尚黑及簡約白兩種佈景主題

- 提供時尚黑及簡約白兩種佈景主題，豐富您的郵件使用體驗。



支援自動完成

- 編輯新信時，系統於收件人欄位支援自動完成功能。
- 僅需鍵入收件人的前幾個字母，即會提供相近的收件人清單供您選擇。



信件處理

- 於信件列表，手指滑動即可選擇要閱讀的信件。
- 可選取一封或多封信件來進行刪除、轉寄、搬移及標記等動作。



線上說明手冊

教職員

– http://dragon.nchu.edu.tw/help_v45.tw/

學生

– http://mail.nchu.edu.tw/help_v45.tw/

Online Help

回主頁

郵件系統服務介紹
系統快速導引
收發信件
信件匣管理
廣告信管理
通訊錄管理
如何新增??修改??刪除聯絡人?
如何新增??修改??刪除目錄?
如何新增??修改??刪除群組?
如何將Outlook通訊錄匯入本系統?
如何匯出本系統的通訊錄?
如何調整??移動通訊錄名單?
如何使用通訊錄快速搜尋?
如何利用虛擬目錄快速找到聯絡人?
如何一次新增多筆聯絡人資料?
如何在通訊錄裡加上流水號?
如何使用全部列出功能?
隨手記
我的檔案
信箱服務
個人設定
行事曆

通訊錄管理—如何使用通訊錄?

•如何使用通訊錄?

在通訊錄管理頁面上，勾選列表清單上的聯絡人，點選「寫信」，便可直接寫信。
(註：可選擇加進收件人或加進副本或加進密件)

•如何將聯絡人加進欲編輯文件的收件人?

1. 於左側功能選單的「通訊錄」中，點選「通訊錄」進入通訊錄的頁面。

通訊錄搜尋結果	
類別	位置
編輯	名稱
信件匣	林智偉
通訊錄	方元君
通訊錄	林靜靜
通訊錄	關伊材
通訊錄	吳威廷
通訊錄	鍾語薇
通訊錄	陳雯婷

2. 在通訊錄的頁面中，勾選欲發信的聯絡人，再點選【寫信】，即可進入編輯文件的頁面寫信給勾選的聯絡人。

常見問題

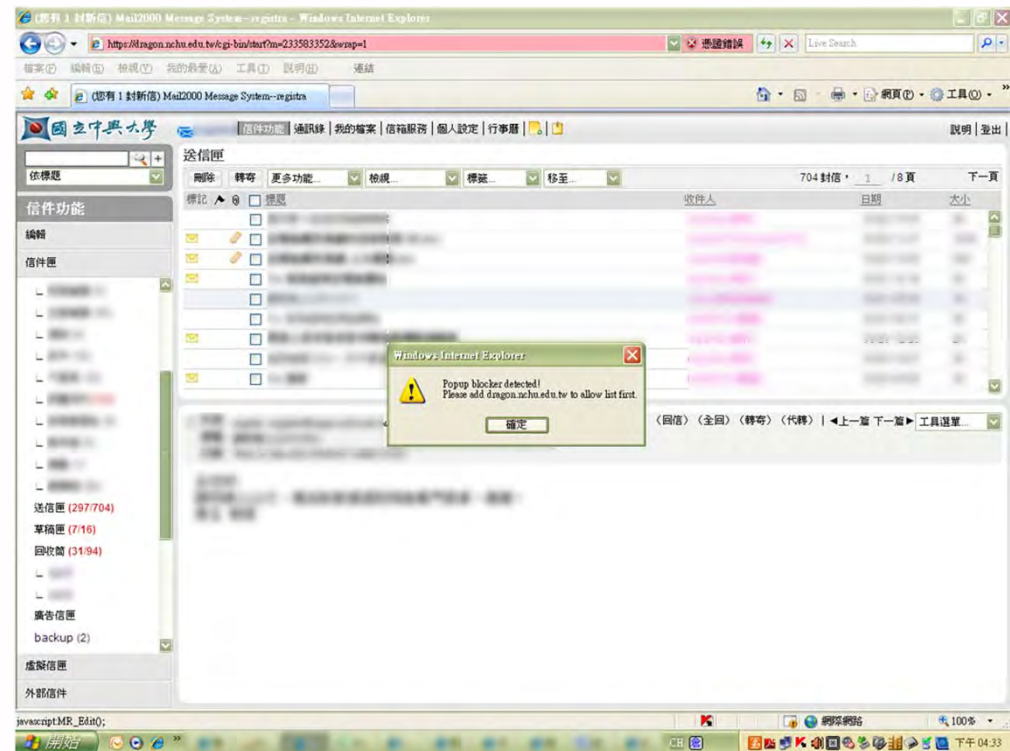
Popup blocker detected!

方式1:

1. 在IE瀏覽器【工具】功能表上，指向【快顯封鎖程式】，然後按一下【快顯封鎖程式設定值】。
2. 在【要允許的網站位址】方塊中，輸入dragon.nchu.edu.tw，然後按一下【新增】。
3. 按一下【關閉】。

方式2:

在系統中【個人設定】->【個人化設定】->【使用環境】->【語言】，將語言由正體中文（經典版）改為正體中文



沒有導入手機介面

- 行動裝置沒有送出識別碼？

The image displays two overlapping screenshots of the 'ident WebMail System' login page. The background screenshot shows a navigation bar with a question mark icon and the text '使用說明' (Help) and '行動裝置版 (適用於 iOS 與 Android 作業系統設備)' (Mobile version for iOS and Android devices). The foreground screenshot shows the login form with fields for '帳號:' (Account) and '密碼:' (Password), a '記住帳號' (Remember account) checkbox, and a '登入' (Login) button. The foreground screenshot also shows the same navigation bar, but the '行動裝置版' link is missing, leaving only the '使用說明' link.

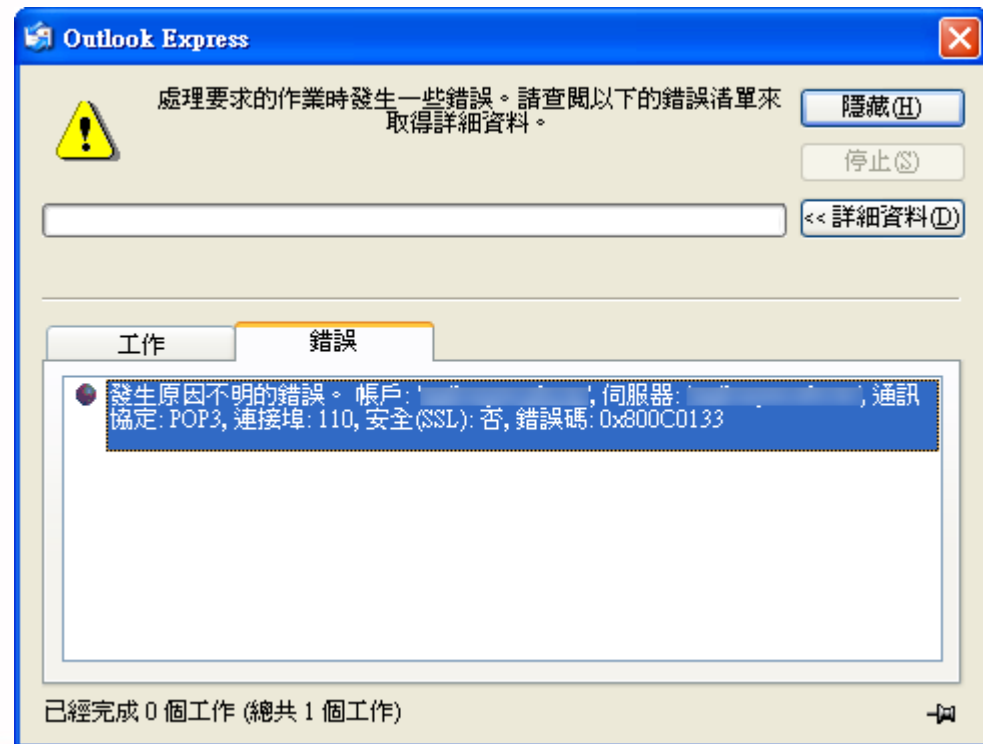
0x800c0133錯誤

❶ 先天缺陷

- Outlook Express 收件夾最多只能存放2GB 的容量

❷ 解決方法:

- 在Outlook中建立新的資料夾，再將原本「收件匣」的信搬到剛剛建立的資料夾。
- 清空「收件匣」裡的郵件。
- 針對「收件匣」進行壓縮。



電子郵件安全

安全/不安全 一線之隔

台師大系主任Gmail遇駭 發出詐財信

〔記者林曉雲、陳炳宏／台北報導〕詐騙手法再翻新！台灣師範大學台文系主任李勤岸明明人在台灣，學術界及媒體記者昨天卻有多人收到署名李勤岸的英文求救信，指稱他在英國開會，皮夾遺失在飯店，緊急要借錢一千三百五十英鎊（約新台幣六萬二千多元）。

台師大系辦因此接到許多詢問電話。系辦表示，李老師研判應是Gmail信箱遭駭，詐騙集團冒名寫英文信借錢，老師已向Gmail反映要求處理，另擬發聲明對外澄清。冒名英文信假稱，李勤岸正在英國從事一項研究計畫，結果在旅館內誤置皮夾，導致皮夾內的錢和信用卡都不見了，緊急需向朋友借錢，給付旅館費用和回台灣的旅費。該封信以李勤岸的電子信箱發出，信末還有李勤岸的英文署名、中文職稱及台師大的地址等資訊，完全看不出破綻。

Gmail：帳戶遭入侵可回報

Google在台公關人員指出，Gmail萬一被歹徒駭入盜用資料，用戶可在Google搜尋，輸入關鍵字「gmail我的帳戶遭入侵」，即可發現「我的帳戶遭入侵」—Gmail說明」一項，依照上面說明，逐步操作，即可順利回報，Gmail即會立刻處理。

Gmail信箱被駭！昨天學術界有多人收到詐騙集團冒名台師大台文系主任李勤岸的英文求救信，指他在英國開會，皮夾不見，緊急要借錢1350英鎊（約新台幣6萬2千多元）。

（記者林曉雲翻攝自網頁）



安全 - 誰的責任?!



什麼是社交工程

- 社交工程，英文為**Social Engineering**，是以影響力或說服力來欺騙他人以獲得有用的資訊，這是近幾年來網路上慣有的駭客攻擊手法，猶如常見的**詐騙電話**一般。
- 常見的社交工程攻擊包括：
 - 電子郵件隱藏電腦病毒
 - 網路釣魚（**Phishing**）
 - 圖片中的惡意程式
 - 偽裝修補程式
 - 利用即時通散播惡意連結

電子郵件密碼安全設定原則

- 為什麼要密碼？
- 程式破解
 - 數學的排列組合
- 不設與帳號相同的密碼
- 不使用個人資料
 - 如生日、身分證字號、英文姓名或羅馬拼音或漢語拼音、公司部門簡稱、電話號碼...等一些平常在填寫表格不知不覺就會透露出去的資訊
- 不使用重覆性或連續性或過於簡單的密碼
 - 如123456、abcdef、1qaz2wsx（鍵盤上的連續鍵）、abc123...等此類簡單的組合
- 不要使用英文單字或句子為密碼
- 不要設密碼全為數字或全為英文
- 不要透過email、即時通（MSN、Yahoo、Skype...）等任何通訊軟體傳送您的密碼
 - 在電子郵件要求下提供您的密碼（例如：釣魚信件要求您輸入某銀行帳戶的帳密）

謝謝各位.....

計資中心網路組
校內分機 306#735 吳欣蓓