



國立中興大學  
National Chung Hsing University

# 旱災(限水)應變計畫

NCHU

承辦單位:營繕組  
110年3月29日

▶ Office of General Affairs

## 簡報大綱

- 一、緣由及目的
- 二、水情燈號一覽
- 三、旱災應變流程圖
- 四、應變組織架構
- 五、各單位業務職掌概要
- 六、目前應變作為
- 七、各大樓限水期間可供水天數

## 一、緣由及目的

- ◆因臺中地區水庫蓄水量僅約1成，且持續下降，已實施減量供水措施。
- ◆為因應旱情造成限水，影響校內正常用水時，實施節水措施，及調整供水方式。
- ◆限水、停水期間提供最低限度之用水。

## ▶ 二、水情燈號一覽

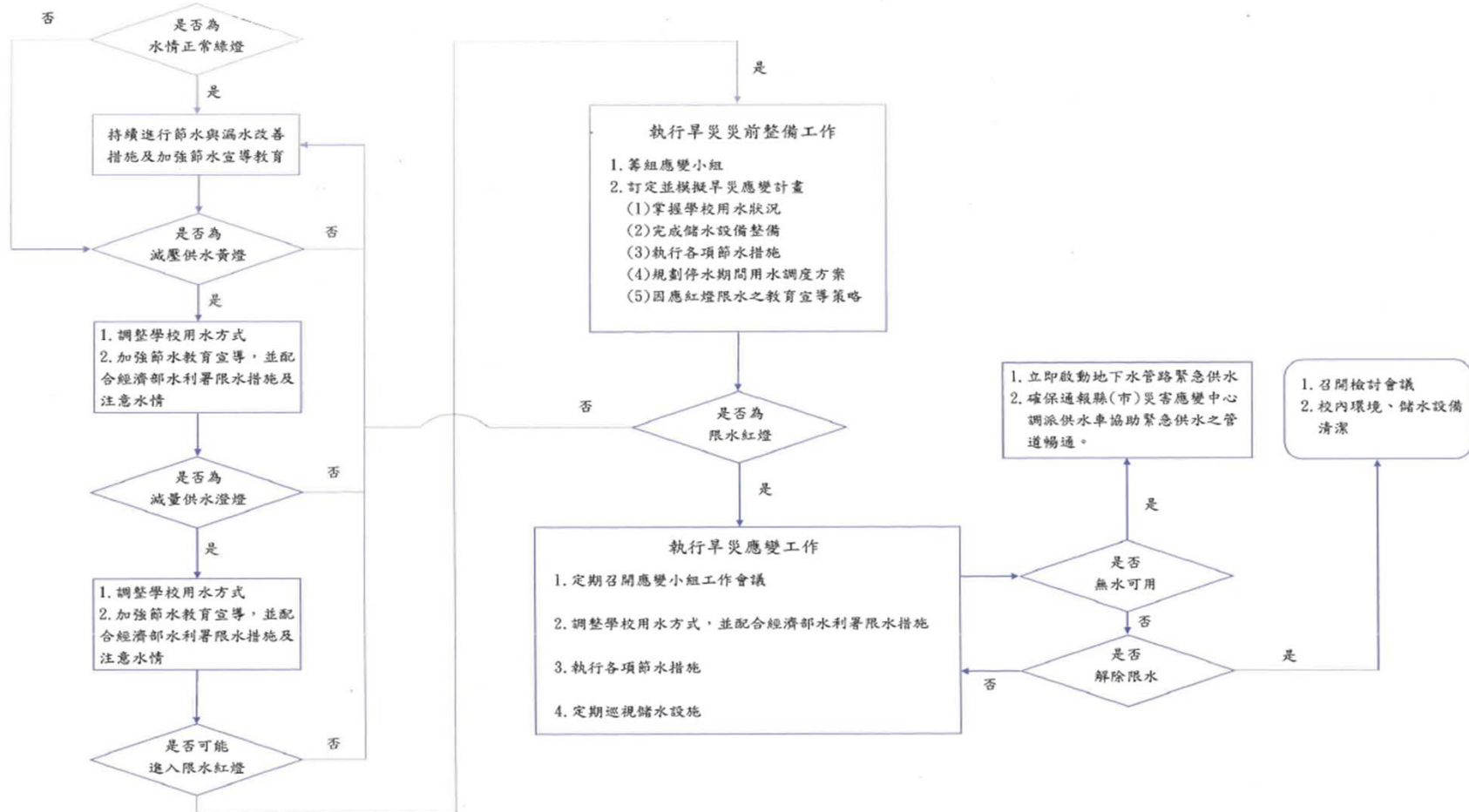
(一) 綠燈(水源充足)

(二) 黃燈(減壓供水)

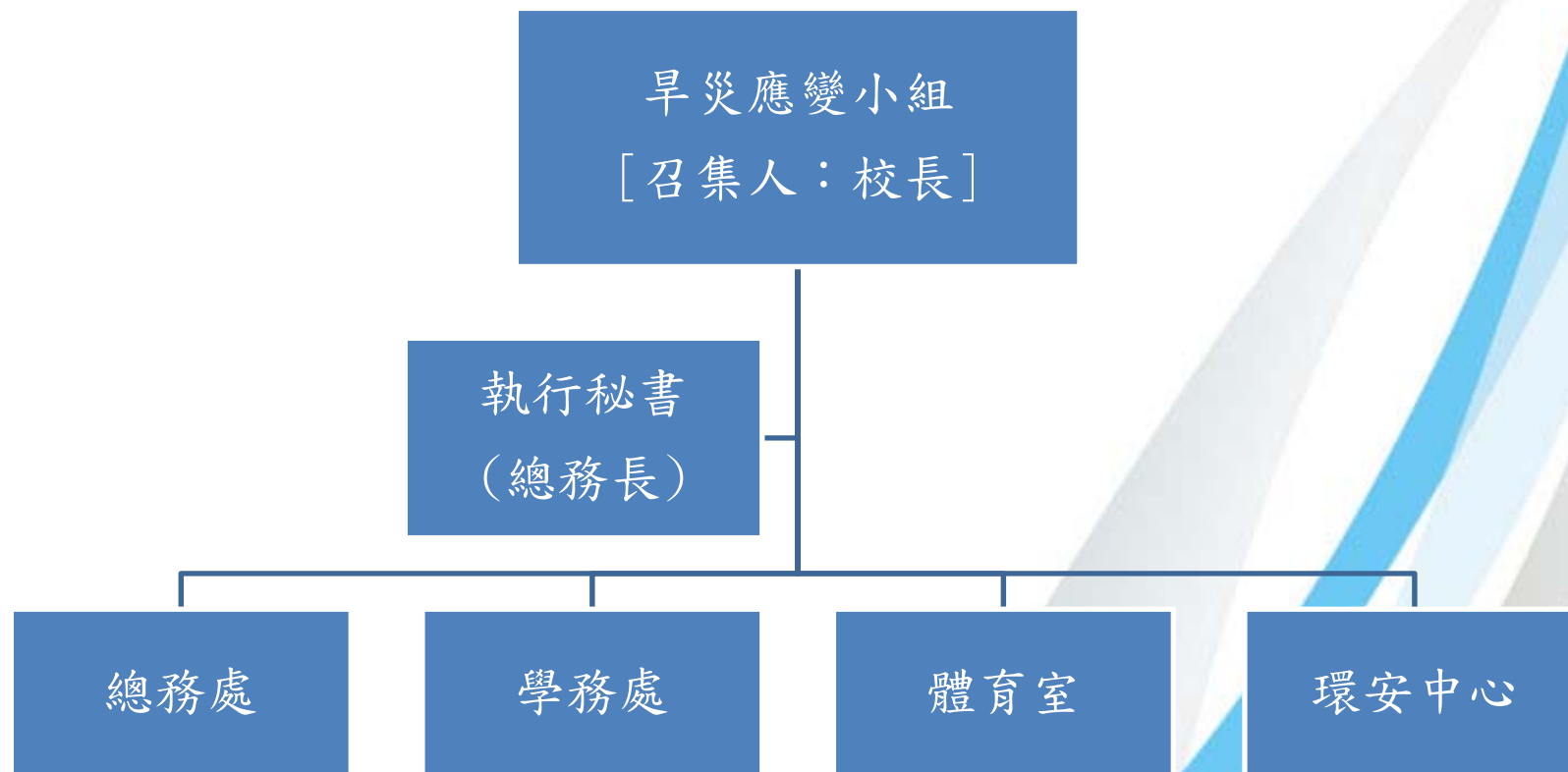
(三) 橙燈(減量供水)-**臺中區目前水情**

(四) 紅燈(分區供水或定點供水)-**4/6開始**

# 三、旱災應變流程圖



## 四、應變組織架構



## 五、各單位業務職掌概要

水情燈號	辦理事項	負責單位
進入限水(黃、澄燈限水)	以「用則當用、省則當省」為原則，學校節水作為以維持正常生活及衛生需求為前提，同時兼顧防疫需求。	全校共同實施
	<ol style="list-style-type: none"> <li>1. 評估停止噴灌、中興湖等非急需或非必要用水之供水。</li> <li>2. 配合中央災害應變中心辦理相關節水措施。</li> <li>3. 掌握最新水情訊息並依據相關單位來文，持續向師生及職員進行宣導說明。</li> </ol>	總務處
	<ol style="list-style-type: none"> <li>1. 規劃體育課程中有關游泳教學之調整或替代方案。</li> <li>2. 減供游泳池用水。</li> </ol>	體育室

## 五、各單位業務職掌概要

水情燈號	辦理事項	負責單位
災前整備 (進入紅燈限水前)	<ol style="list-style-type: none"> <li>1. 籌組旱災災害應變小組，依分工辦理旱災災害防救業務之推動，並先行召開應變小組籌備會議。</li> <li>2. 訂定學校因應旱災之應變工作計畫，指派專責單位完成以下工作：               <ol style="list-style-type: none"> <li>(1) 掌握學校用水</li> <li>(2) 執行各項節水措施</li> <li>(3) 完成儲水設備整備</li> </ol> </li> <li>3. 規劃圓廳、便利商店等委外經營之應變計畫。</li> <li>4. 與縣(市)政府單位保持聯繫，掌握供水情況及供水點，並確保調派供水車協助緊急供水之管道暢通。</li> </ol>	總務處



## 五、各單位業務職掌概要

水情燈號	辦理事項	負責單位
災前整備 (進入紅燈限水前)	5. 獲知臺中地區進入紅燈限水時，即召開進行應變小組會議，啟動應變措施。	總務處
	1. 因應相關限水策略，加強用水衛生及防疫注意事項宣導 2. 規劃男女宿儲水計畫因應停水期間所需。 3. 持續推動男女宿節水措施。	學務處
	1. 調整游泳課程、游泳池開放時間。 2. 研擬替代方案。	體育室
	加強儲水設備之安全衛生管理。	環安中心

## 五、各單位業務職掌概要

水情燈號	辦理事項	負責單位
應變期（進入紅燈限水）	1. 定期召開應變小組工作會議，針對各單位應變事項定期追蹤管考。 2. 針對停水期間學校因應狀況進行檢討，提請應變小組會議討論。 3. 限水前 1 天完成儲水，並定期巡視儲水設備。 4. 持續辦理各項節水措施。	總務處
	1. 執行游泳課程調整。 2. 暫停開放游泳池。	體育室
	因應相關限水策略，加強用水衛生及防疫注意事項宣導。	學務處
	定期巡視校內用水器材及儲水設備是否有污染或漏水等異常情形。	環安中心 各大樓管委會

## 五、各單位業務職掌概要

水情燈號	辦理事項	負責單位
災後復原 (解除限水)	1. 旱災災害應變小組召開檢討會議， 並提請校長解散。 2. 持續推動校園節水用水安全及節水 教育宣導措施。	總務處
	開放游泳池並恢復游泳教學課程。	體育室
	持續辦理用水安全維護管理工作。	環安中心
	各大樓及校園周遭環境清理。	各大樓管委會

## 六、目前應變作為

### 一號水塔地下水支援自來水系統設備-緣由

- ◆一號水塔目前包含自來水池3座(相互連通)及地下水池1座，為因應後續可能因旱災而限水造成校內用水不足甚至無自來水可用之情形，將2道管線做連通，無法供應自來水時切換由地下水管路緊急供水。
- ◆惟自來水管路被地下水污染之部分於後續恢復供水時需由自來水花費時間將其管路洗淨。

## 六、目前應變作為

### 一號水塔地下水支援自來水系統設備-施工相片

施工前



施工中



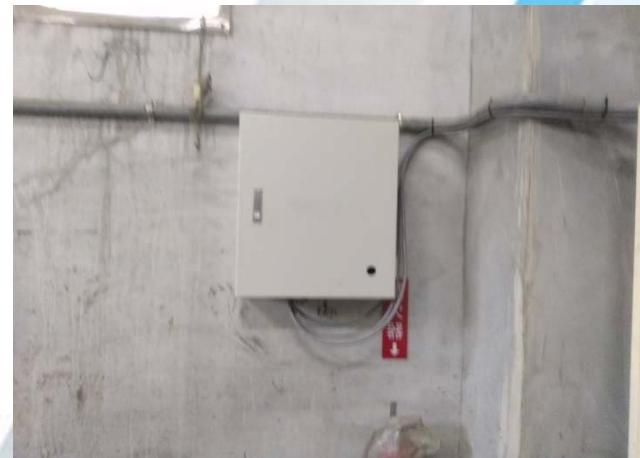
## 六、目前應變作為

### 一號水塔地下水支援自來水系統設備-施工相片

施工中



施工後



## 七、各大樓限水期間可供水天數

- ◆經統計各大樓自來水塔容量及近2年單日最高平均用水度數後，換算出自來水塔補滿時，於限水期間可支應各大樓之用水天數。
- ◆校內主要用水：飲水機、茶水間、實驗室設備、餐廳。

## 七、各大樓限水期間可供水天數

### ◆重點大樓用水區分

#### 1. 男宿

自來水：飲水機、洗衣機、中興奶茶(從男宿配管)。

地下水：盥洗、如廁用水。

#### 2. 女宿

##### (1)誠軒：

自來水：盥洗、飲水機、洗衣機。

地下水：如廁用水。

##### (2)其他：

自來水：飲水機、洗衣機。

地下水：盥洗、如廁用水。



## 七、各大樓限水期間可供水天數

### ◆重點大樓用水區分

#### 3. 職務宿舍(從女宿配管)

自來水：全部。

地下水：無。

#### 4. 圖書館

自來水：飲水機、水龍頭。

地下水：如廁用水。

#### 5. 體育館：

自來水：飲水機。

地下水：如廁用水。

## 七、各大樓水塔儲滿預估可供水天數

理學大樓	8.8天	雲平樓	5.3天
舊遺傳中心	無自來水塔	防檢大樓	5.2天
機械館	3.1天	國農大樓	4天
化學大樓	4.8天	食品工廠	7.2天
資料大樓	40.4天	作物大樓	0.12天
水保館	無自來水塔	興創基地	11.4天
食安大樓	2.5天	惠蓀堂	6.1天
行政大樓	1.6天	電機大樓	1.7天
農環大樓	3.1天	圓廳	無自來水塔
人文大樓	21天	理工大樓	0.5天
語言中心	15天	生科大樓	2.7天
綜合大樓(含空大)	15天	化材大樓	2.1天
社管大樓	5天	應科大樓	4.6天

## 七、各大樓水塔儲滿預估可供水天數

森林館	65.6天	應經一館	7.3天
蛋白體中心	255天	混凝土中心	4.2天
獸醫教學醫院	0.67天	育成中心	5.3天
動科大樓	2.3天	食科大樓	8.75天
動物診斷中心	14天	動科系動物舍	0.5天
獸醫大樓	3.6天	穎盧	0.5天
體育館	1.2天	男生宿舍	2.2天
游泳池	無自來水塔	女生宿舍	0.75天
動物醫學研究中心	3.3天	<p>紅字：自來水塔可支應天數不足2天。</p> <p>藍字：無自來水塔，由一號水塔透過自來水管線直接供水。</p>	
圖書館	4.3天		
機械二館	2.7天		
生機大樓	42天		
土環大樓	8.2天		

報告完畢  
恭請指教