

正本

檔 號：

保存年限：

學 務 處  
紙 本 掃 描

財政部中區國稅局大智稽徵所 書函

機關地址：臺中市南區復興路2段78號  
7樓

承辦人：服務管理股 余慧娟  
電 話：(04)22612821分機512

402

臺中市南區國光路250號  
受文者：國立中興大學

發文日期：中華民國102年12月06日  
發文字號：中區國稅大智服務字第1020656277號

速別：普通件  
密等及解密條件或保密期限：  
附件：

附件已隨發  
請即查對點收

主旨：為推廣以載具儲存電子發票，本所自即日起提供20人以上到府申辦服務另申辦成功者可兌換宣導品乙份，請多加利用，請查照。

說明：

- 一、依據本所102年度電子發票推廣及手機條碼申辦作業計畫辦理。
- 二、另使用載具索取電子發票，尚可參加「無實體電子發票專屬獎項」抽獎，每期加開2,000個專屬中獎號碼，每個中獎號碼獎金新臺幣2,000元。
- 三、申請手機條碼請至「電子發票整合服務平台」/手機條碼申請處，輸入手機號碼及E-mail，手機收到驗證碼簡訊，於原畫面輸入手機號碼及驗證碼後進行列印手機條碼，即可於消費結帳時出示手機條碼提供店家掃描，即完成以載具儲存電子發票並可協助政府達無紙化減碳政策。
- 四、為提升作業效率，貴單位可先行傳真「電子發票共通性載具到府申辦申請書」至本所建檔，隨函檢附前揭申請書及手機條碼申請/查詢與兌領獎等相關DM供參。

正本：國立中興大學  
副本：

財政部中區國稅局大智稽徵所

總收文  
102.12.9



**財政部中區國稅局大智稽徵所  
電子發票共通性軟具到府申辦申請書**

申請單位名稱		聯絡人姓名	電話：
地 址		希望到府時間	年 月 日 時
申辦人姓名	手機號碼	Mail 信箱	備 註

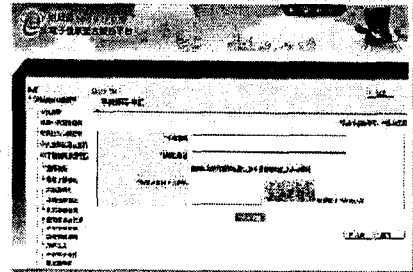
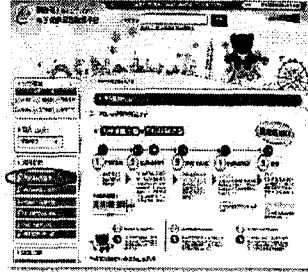
- 註： 1. 所填寫之個資用來申請手機條碼，不另做其他用途。  
2. 希望到府服務時間，得視主辦單位人力隨時聯繫調整。  
3. 聯絡電話：04-22612821 分機 512 余小姐，傳真：04-22602987。  
4. 本表格不敷使用請自行影印。

# 手機條碼申請/查詢 與對領獎



## ▶ 1: 申請條碼

輸入



上網連上「電子發票整合服務平台」→手機條碼申請處→輸入手機號碼及E-mail

## ▶ 2: 驗證並列印

驗證

列印

手機收到驗證碼簡訊，於原登入畫面輸入手機號碼及驗證碼後進行列印手機條碼，且憑 E-mail 收取之驗證信，才能開啟「驗證碼變更」及「中獎通知」功能。

## ▶ 3: 消費時索取

出示

消費結帳時出示手機條碼提供店家掃描，即完成以載具儲存電子發票，不會再拿到紙本發票，達到節紙減碳的目地。

## ▶ 4: 對獎及查詢

查詢

發票查詢：最遲消費48小時後，可至電子發票平台或多媒體服務機（如ibon機）輸入手機號碼及驗證碼即可查詢商家開立之發票有無上傳，另開獎後亦可查詢發票有無中獎。  
系統通知：系統會主動通知中獎至E-mail信箱。

## ▶ 5: 領獎

領獎

已辦歸戶或已設定自動匯款者：獎金將扣除應納稅額後直接匯入帳戶。  
未申辦歸戶者：至多媒體服務機（如ibon機）輸入手機號碼及驗證碼即可列印紙本電子發票進行領獎。

財政部中區國稅局大智稽徵所～關心您～

免費服務電話：0800-000321 聯絡專線：04-23015616 傳真專線：165

# 利用APP 手機 申請及下載 條碼



步驟 1

## 連上Google play

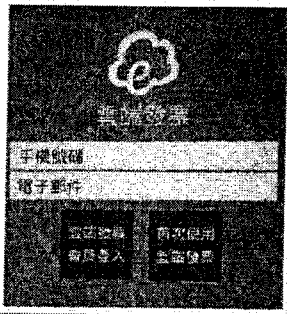
步驟 2



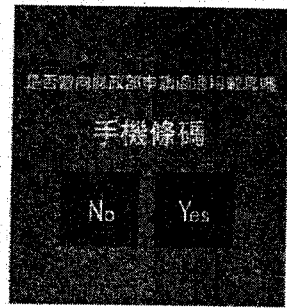
## 免費下載 雲端發票APP

步驟 3

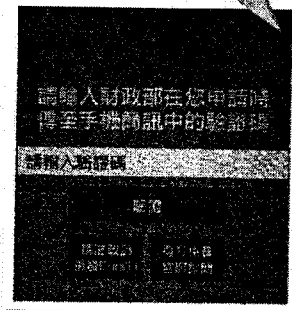
### 註冊/登入、驗證碼登錄 ~



◎登入雲端發票  
點選「首次使用雲端發票」

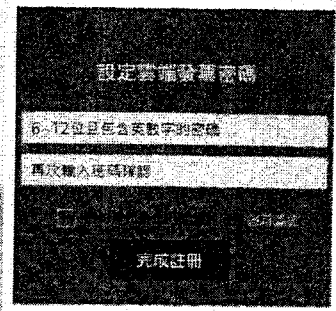
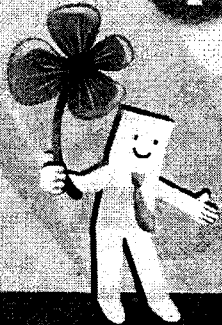


◎點選是否已申請手機條碼  
若未申請，系統會以簡訊發送認證碼

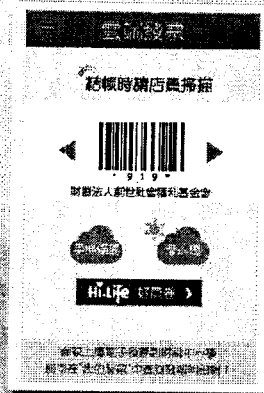


◎輸入驗證碼

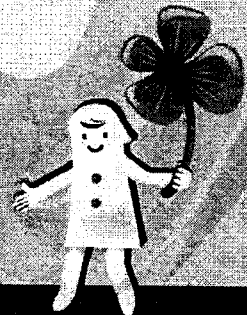
步驟 4



◎輸入雲端發票密碼  
完成申請



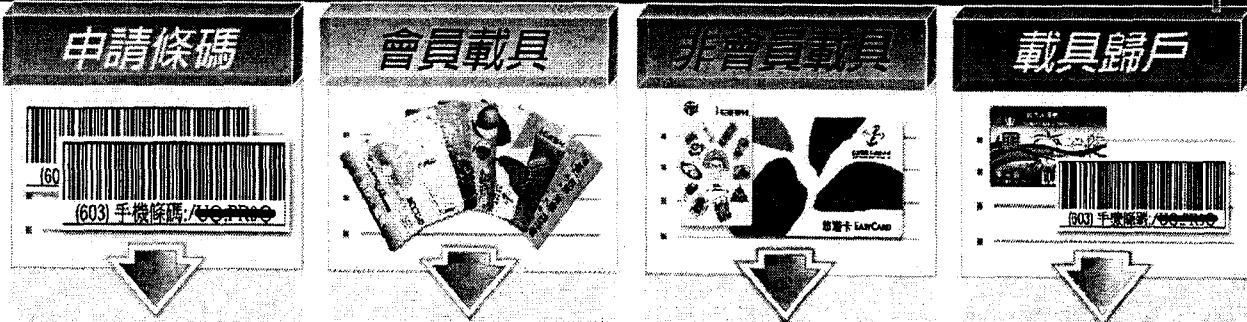
◎結帳時請店員掃描



### 財政部中區國稅局大智稽徵所~關心您~

免費服務電話：0800-000321 廉政專線：04-23015616 反詐騙專線：165

# 無實體 電子發票 全攻略



## 各種不同載具的查詢方式

手機條碼	會員載具	非會員載具	載具歸戶
<ol style="list-style-type: none"> <li>可至電子發票整合服務平台查詢</li> <li>可至多媒體資訊服務站KIOSK (如ibon、Famipot、Life-ET機) 查詢</li> </ol>	<p>至營業人的會員平台查詢</p>	<ol style="list-style-type: none"> <li>可至電子發票整合服務平台查詢</li> <li>可至多媒體資訊服務站KIOSK (如ibon、Famipot、Life-ET機) 查詢</li> </ol>	<ol style="list-style-type: none"> <li>用自然人憑證或手機條碼至電子整合服務平台完成歸戶的所有載具 (包括會員載具與非會員載具) 皆能查詢</li> <li>至多媒體資訊服務站KIOSK (如ibon、Famipot、Life-ET機) 查詢</li> </ol>

## 各種載具的對獎方式

手機條碼	會員載具	非會員載具	載具歸戶
<ol style="list-style-type: none"> <li>如中獎，電子發票整合服務平台會以電子郵件通知</li> <li>申請的民衆要記得開通E-mail驗證，才能享有本項主動通知服務</li> </ol>	<p>如中獎，營業人會以電子郵件或簡訊等方式主動通知消費者中獎</p>	<ol style="list-style-type: none"> <li>可至電子發票整合服務平台查詢中獎發票</li> <li>可至多媒體資訊服務站KIOSK (如ibon、Famipot、Life-ET機) 查詢</li> <li>可至電子發票整合服務平台設定電子郵件，中獎會主動發電子郵件通知</li> </ol>	<p>已用自然人憑證或手機條碼至電子發票整合服務平台完成歸戶的所有載具 (包括會員載具與非會員載具) 皆會由平台主動通知中獎</p>

## 各種載具的領獎方式

手機條碼	會員載具	非會員載具	載具歸戶
<ol style="list-style-type: none"> <li>未歸戶且未設定獎金自動匯款者</li> <li>已歸戶但未設定獎金自動匯款者</li> </ol> <p>請至多媒體資訊服務站KIOSK印出中獎的紙本電子發票後，自行至郵局領獎。</p>	<p>回營業人處索取紙本電子發票至郵局領獎</p>	<ol style="list-style-type: none"> <li>至多媒體資訊服務站KIOSK (如ibon、Famipot、Life-ET機) 印出中獎的紙本電子發票後，自行至郵局領獎</li> <li>任何一家的多媒體資訊服務站KIOSK，皆可列印出載具有中獎的所有紙本電子發票並不限於只能列印該KIOSK營業人的中獎發票</li> </ol>	<p>已設定自動匯款者，不用人工領獎，平台直接於開獎日隔月的6日起將獎金扣除應納稅額後，轉入中獎人帳戶</p>

財政部中區國稅局大智稽徵所~關心您~

免費服務電話：0800-000321 傳真專線：04-23015616 反詐專線：165

# 無紙化電子發票 載具歸戶

將使用其他載具之發票歸戶至  
手機條碼、自然人憑證

使用網路連線至電子發票整合服務平台進行歸戶：

1

連上電子發票整合服務平台 → 常用功能 → 手機條碼申請處

2

點選歸戶設定

3

輸入手機號碼、驗證碼、圖形密碼等資料

4

點選「歸戶設定」、新增載具

5

點選載具 (icash載具、金融卡載具、悠遊卡載具、共通性載具)

1. 除晶片卡外，需使用「非接觸式讀卡機」。
2. icash載具、悠遊卡載具須至多媒體資訊服務站KIOSK(如ibon、Famiport、Life-ET機)申請帳號及密碼。
3. 會員載具須至營業人會員平台辦理歸戶。

至多媒體資訊服務站 KIOSK  
無紙化電子發票進行歸戶 (如ibon、Famiport、Life-ET機)

step.1

至超商多媒體資訊服務站KIOSK進行歸戶。  
持自然人憑證或手機條碼，進行電子發票歸戶作業。

step.2

選擇欲註冊歸戶的個人載具(自然人憑證、手機條碼)請先確認電子發票要歸戶到哪張個人載具後，再進行個人載具讀卡及註冊。

step.3

選擇被歸戶卡片種類進行讀卡，插入卡片(輸入資料)將欲歸戶之載具進行讀卡或輸入卡號，並依歸戶步驟完成設定。

財政部中區國稅局大智稽徵所～關心您～

免費服務電話：0800-000321 傳真專線：04-23015616 反詐騙專線：165