

本試卷有選擇題 80 題，每題 1.25 分，皆為單選選擇題，測試時間為 100 分鐘，請在答案卡上作答，答錯不倒扣；未作答者，不予計分。

准考證號碼：

姓 名：

單選題：

1. (3) 那個 HTML 5 的元素最適合用來標示擁有者資訊、建議瀏覽器解析度、版權聲明、隱私權政策等內容？①<header> ②<aside> ③<footer> ④<hgroup>。
2. (3) 關於「防治天然災害威脅資訊安全措施」之敘述何者最不適宜？①設置空調設備②設置防災監視中心③經常清潔，不用除濕④設置不斷電設備。
3. (2) Microsoft 發行之軟體 IE 是屬於那一用途之軟體？①統計分析②網路瀏覽器③文書編輯器④電腦輔助設計。
4. (4) 關於 E-mail 之敘述何者錯誤？①寄發電子郵件必須要有收件人的 E-mail Address②E-mail 可以透過電話線來傳送③發信人可以同時將信件傳送給二位以上的收信人④E-mail 傳送時，沒有指定主旨的信件一定無法傳送。
5. (1) 何者不是圖片超連結可以設定的功能？①圖片排序②替代顯示文字③低解析度顯示④指定圖片類型與品質。
6. (1) 二進位數值 11000101 之 2 的補數為何？①00111011②11001010③00110101④00111010。
7. (3) 安裝 Linux 時，若主記憶體為 4GB 則建立 SWAP 分割區的大小為多少較適當？①4GB②2GB③8GB④16GB。
8. (4) 何者是目前國內最大的「學術性網際網路」服務機構？①BitNet②HiNet③SeedNet④TANet。
9. (3) 某乙太網路卡的實體位置(Physical Address)為 00-14-2A-2D-A6-F9，則它的網路卡製造商的代碼為何？①00-14②00-14-2A-2D-A6③00-14-2A④00-14-2A-2D。
10. (2) 個人電腦想要上網需要那一項設備？①掃描機②數據機③燒錄機④印表機。
11. (2) HTML 5 的語法<video width="320" height="240" autoplay><source src="movie.mp4" type="video/mp4"><source src="movie.ogg" type="video/ogg">目前瀏覽器沒有支援視訊播放</video>，何者敘述有誤？①影片會自動播放②會輪流播放 movie.mp4 及 movie.ogg 兩段影片③瀏覽器沒有支援視訊播放時會出現文字「目前瀏覽器沒有支援視訊播放」④影片寬度為 320。
12. (1) 若程式具有自行複製的能力，且會破壞資料檔案，則此程式稱之為何？①電腦病毒②電腦試算表③電腦文書處理④電腦遊戲。
13. (3) "Visual Basic.NET"是屬於那類軟體？①簡報軟體②系統軟體③程式語言④資料庫軟體。
14. (3) 何種裝置只能做輸出設備使用，無法作輸入設備使用？①鍵盤②觸摸式螢幕③印表機④光筆。
15. (4) Windows 8 的「網路」若要顯示本機的電腦名稱為「HAPPY」，則應該在「控制台/系統/檢視電腦的基本資訊/變更設定」下那一功能選項去設定？①組態②工作群組③電腦說明④電腦名稱。
16. (2) 在 Internet 的服務項目中，何者可以在網路上提供檔案搜尋的服務？①Chat②Archie③Line④FTP。
17. (1) 關於「電腦病毒防治方式」之敘述何者錯誤？①只要將被感染之程式刪除就不會再被感染②用乾淨無毒的開機磁片開機③不使用來路不明之磁片④電腦上加裝防毒軟體。
18. (3) 何者不是設計網頁時最主要考量的原則？①購物網站的商品應做適當分類②網頁內容容易更新③運用高解析度之動畫、影片及圖片以強調視覺效果④網頁內容要條理分明方便使用者找尋資料。
19. (3) MAC 位址來源在那裡？①DHCP 伺服器資料庫②在電腦上的網路組態③燒在網路卡的 ROM④由管理者組態設定。

20. (4) 病毒入侵電腦後，會隱藏在電腦的那個元件中？①PROM②EPROM③ROM④RAM。
21. (2) 何者非網頁文件的副檔名？①.aspx②.dwg③.htm④.php。
22. (1) 高速乙太網路(Fast Ethernet)最高傳輸的速度為何？①100Mbps②10Mbps③2Mbps④16Mbps。
23. (1) 有關醫療、基因、性生活、健康檢查及犯罪前科之個人資料，不得蒐集、處理或利用，但有些情形不在此限？A.法律明文規定 B.公務機關或學術研究機構基於營利的需要 C.當事人自行公開或其他已合法公開之個人資料 D.公務機關執行法定職務或非公務機關履行法定義務所必要，且有適當安全維護措施①ACD②BCD③ABC④ABD。
24. (2) HTML 的語法中，何者可以將文字的段落和字元按照原本的編排樣式顯示出來(即換行字元及空白字元完全被保留)？①②<pre>③<body>④<p>。
25. (4) 筆記型電腦安裝 Windows 8 系統，其「控制台」的「電源選項」不可設定那一項目？①設定關閉顯示器的時機②按下電腦電源按鈕時的行為③蓋上螢幕時的行為④按下螢幕電源按鈕時的行為。
26. (2) HTML 的語法<body>...</body>其作用為何？①宣告 HTML 文件的結尾部分②宣告 HTML 的主體部分③宣告 HTML 文件的開始與結束④宣告 HTML 文件的開頭部分。
27. (3) 個人資料保護法中明文訂定，非公務機關為國際傳輸個人資料，而有下列情形何者，中央目的事業主管機關得限制之？A.非涉及國家重大利益 B.國際條約或協定有特別規定 C.接受國對於個人資料之保護未有完善之法規，致有損當事人權益之虞 D.以迂迴方法向第三國(地區)傳輸個人資料規避本法①ACD②ABD③BCD④ABC。
28. (3) 在網站中設計動畫效果，其作用不包括何者？①豐富視覺形式②模擬真實③提升傳輸速度④吸引目光。
29. (3) "Access"是屬於那類軟體？①文書編輯軟體②圖形編輯軟體③資料庫軟體④視訊編輯軟體。
30. (2) 何者屬於「政府機構」的網域名稱？①.com②.gov③.org④.edu。
31. (3) 何者對於預防電腦犯罪最有效？①定期保養電腦②裝設不斷電設置③建置資訊安全管制系統④裝設空調設備。
32. (4) 「LAN」為何者的英文簡稱？①整體服務數位網路②廣域網路③加值型網路④區域網路。
33. (1) 職場上需要「尊敬顧客與同事」，何者是從事工作應具備的基本？①態度②技術③技能④知識。
34. (1) 何者不是「壓縮檔」的副檔名？①.bmp②.arj③.zip④.rar。
35. (2) 表格的製作上，HTML 原始碼所使用的標記為何？①Tag②Table③表格④TAB。
36. (1) Windows 7 要將某一資料夾與在網路上的使用者分享使用，可先在該資料夾的圖示下按滑鼠右鍵一下，再選擇「快顯功能表」中的何項功能即可完成？①內容②搜尋③建立捷徑④開啟。
37. (1) 著作權法除另有規定外，存續於著作人之生存期間及其死亡後多少年？①50 年②40 年③60 年④30 年。
38. (4) 工作場所的機器設備發生故障時，應如何處理？①等到維修人員發現②主動停止工作③靜候主管處理④主動告知主管或維修單位。
39. (3) Internet 的 HTTP 協定，其預設的通訊埠為何？①110②25③80④21。
40. (3) 在正常操作環境下，何種軟體程式無法直接將 Internet 網站上的圖片複製下來使用？①FrontPage②Word③Notepad④Dreamweaver。
41. (1) 何者是利用有線電視的頻道做為資料傳輸的媒介？①Cable Modem②ADSL③ISDN④ATM。
42. (3) 何者語言無法展現在網頁文件上？①VB Script②JavaApplet③BASIC 語言④HTML 語言。
43. (3) 何者僅能做輸入裝置？①螢幕②磁碟機③讀卡機④列表機。
44. (4) HTML 5 的語法中，要使元素成為可拖曳的元素，需設定那一屬性？①drag②ondragover③ondragstart④draggable。
45. (3) 那一種語言是專門用來撰寫全球資訊網 (World Wide Web) 中的網頁？①Data Control Language

language②Assembly Language③Hypertext Markup Language④Structured Query Language。

46. (1) 何種權利可以讓與？①重製權②姓名權③同一性保持權④公表權。
47. (1) 有下列情形之何者，不適用個人資料保護法規定？①於公開場所或公開活動中所蒐集、處理或利用之未與其他個人資料結合之影音資料②蒐集、處理或利用自然人之性生活、健康檢查、犯罪前科、聯絡方式、財務情況、社會活動之資料③蒐集、處理或利用自然人之姓名、出生年月日、國民身分證統一編號之資料④蒐集、處理或利用自然人之護照號碼、特徵、指紋、婚姻、家庭、教育、職業、病歷、醫療、基因之資料。
48. (1) 關於超連結的敘述何者錯誤？①超連結只能使用絕對路徑連結②圖片可以設定超連結③E-mail 位址也可以設定連結④可以使用書籤連結網頁內其它位置。
49. (3) Class C 等級的 IP 每一區組數量有多少？①2048②512③256④1024。
50. (4) "C#"是屬於那類軟體？①文書編輯軟體②系統軟體③簡報軟體④程式語言。
51. (4) 「檔案搜尋服務系統」的英文簡稱為何？①FTP②Telnet③E-mail④Archie。
52. (4) 「消費者與消費者」之間的電子商務關係，其英文簡稱為何？①B2B②B2C③C2B④C2C。
53. (1) 那個 FTP 指令可以將本地端機器的檔案傳輸至遠端 FTP 伺服器上？①put②bin③get④pwd。
54. (4) 兼具輸入及輸出功能的裝置為何？①繪圖機②列表機③滑鼠④磁碟機。
55. (1) Windows 的「裝置管理員」中，若此時有裝置未安裝驅動程式的話，則會在該裝置前面顯示什麼符號？①!②?③X④\$。
56. (4) 關於「電腦設備」之管理何者錯誤？①定期保養設備②使用電源穩壓器③所有設備專人管理④允許使用者因個人方便隨意搬移設備。
57. (3) 那一種作業系統不支援長檔名？①Unix②Windows 10③MS DOS④OS/2。
58. (1) 資訊系統之安全與管理，除了可藉由密碼控制使用者之權限外，最積極之例行工作為何？①定期備份②監控系統使用人員③經常變更密碼④硬體設鎖。
59. (4) 「非對稱數位用戶線路」的英文簡稱為何？①AOL②ATM③ASP④ADSL。
60. (2) 目前網際網路協定使用的 IPv4 位址是由幾個位元組(Byte)所組成？①16②4③8④32。
61. (3) IP 屬於 Class C 等級的網路遮罩為何？①255.255.0.0②255.255.255.255③255.255.255.0④255.0.0.0。
62. (2) 螢幕的輸出品質取決於那項標準？①輸出速度②解析度③重量④大小。
63. (2) Windows 8 要查詢一個中文字的內碼，則可使用何種方式達成？①「控制台」中的「字型」②字元對應表③「控制台」中的「地區及語言」④「控制台」中的「鍵盤」。
64. (4) 一微秒(Micro seconds)是幾分之幾秒？①十萬分之一秒②萬分之一秒③千分之一秒④百萬分之一秒。
65. (3) 那類伺服器提供網頁快取及防火牆的功能？①Web server②FTP server③Proxy server④DHCP server。
66. (4) 何者是「全球資訊網(World Wide Web)」使用最普遍的副檔名？①.sys②.exe③.com④.htm。
67. (1) 設定同一網頁內的超連結，必須事先設定何者？①書籤②圖形③頁尾④頁首。
68. (4) 作業系統的主要功能為記憶體管理、處理機管理、設備管理，以及那一項？①程式管理②中文管理③資料管理④I/O 管理。
69. (4) 何種圖形適合應用於儲存網頁上的小型圖示或按鈕？①BMP②WMF③TIF④GIF。
70. (4) Windows 要執行「開始/關機/登出」的選項，則會執行那一個動作？①重新啟動 Windows②讓電腦運作暫停，並可以省電③關閉 Windows④可以讓新的使用者登入。
71. (1) 資料單位由小而大的排列順序為何？①bit byte KB MB GB②bit GB byte KB MB③bit MB KB GB Byte④bit byte MB GB KB。

72. (3) 製作動畫時，決定螢幕每秒鐘出現畫面數，屬於影像處理中的那一項功能？①編碼②複製③取樣④辨識。
73. (3) 用瀏覽器瀏覽網頁時通常使用的通訊埠號為何？①21②25③80④23。
74. (3) 具有 32 條位址線的記憶體，其容量有多少？①16KB②32KB③4GB④32B。
75. (3) JavaScript 程式執行結果為何？①18②2③36④4。
- ```
<Script>
 document.write (9 << 2);
</Script>
```
76. (4) 用來服務用戶端網頁瀏覽的伺服器為何？①FTP server②Proxy server③DHCP server④Web server。
77. (4) 條碼閱讀機屬於那類設備？①儲存設備②保密設備③輸出設備④輸入設備。
78. (3) 一個 96×96 pixel 的 256 色圖示(icon)，共佔用電腦記憶體多少 KB？①12②6③9④3。
79. (4) 何種內碼可以涵蓋世界各種不同的文字？①BIG-5 碼②EBCDIC 碼③ASCII 碼④UNICODE 碼。
80. (3) Windows 要截取「整個螢幕」成為一個圖案時，則應按那一組按鍵？①Alt+PrintScreen②Ctrl+PrintScreen③PrintScreen④Shift+PrintScreen。



本試卷有選擇題 80 題，每題 1.25 分，皆為單選選擇題，測試時間為 100 分鐘，請在答案卡上作答，答錯不倒扣；未作答者，不予計分。

准考證號碼：

姓 名：

單選題：

1. (1) "Illustrator"是屬於哪類軟體？①繪圖影像軟體②文書編輯軟體③系統軟體④簡報軟體。
2. (3) 「Internet」最初設計的目的為何？①學術②行政③軍事④醫療。
3. (4) "Access"是屬於哪類軟體？①視訊編輯軟體②圖形編輯軟體③文書編輯軟體④資料庫軟體。
4. (4) 哪個 HTML 5 的元素最適合用來標示擁有者資訊、建議瀏覽器解析度、版權聲明、隱私權政策等內容？①<header> ②<aside> ③<hgroup> ④<footer>。
5. (2) 網站的網址以 https://開始，表示該網站具有何種機制？①使用 Small Business 機制②使用 SSL 安全機制③使用 XOOPS 架設機制④使用 SET 安全機制。
6. (4) Class C 等級的 IP 每一區組數量有多少？①512②2048③1024④256。
7. (2) 在「電子商務」中，廠商或業界經常採用的銷售管道為何？①Telnet②Internet③Intranet④Extranet。
8. (2) 何種密碼設定較安全？①固定密碼如生日②隨機亂碼③初始密碼如 9999④英文名字。
9. (3) 網站的第一頁稱之為何？①目錄②黃頁③首頁④封面。
10. (3) Dreamweaver 中要連續繪製多個 AP 元素，需按住哪個快速鍵不放並拖曳？①Shift 鍵②Tab 鍵③Ctrl 鍵④Alt 鍵。
11. (2) 下列何者非屬機械安全防護設計？①安全互鎖②反差設計③失效安全④護圍、護罩。
12. (2) 用瀏覽器瀏覽網頁時通常使用的通訊埠號為何？①25②80③21④23。
13. (1) 網頁中的表單處理程式，在使用者按下傳送鈕後，無法將結果傳送到何處？①指定的 CD-ROM②指定的檔案③指定電子郵件地址④指定的資料庫。
14. (1) 何者不是資料庫的優點？①資料傳輸速度加快②資源共享③節省儲存空間④減少資料重覆儲存。
15. (2) 何者是「看圖及秀圖」的應用軟體？①WinRAR②ACDSee③WinZip④VBA。
16. (1) 何者為行動裝置的作業系統？①Android②Mac OS③Windows Server④Unix。
17. (3) FTP 是 Internet 上的一項服務，其功能為何？①遠端登入②電傳視訊③檔案傳輸服務④電子郵件服務。
18. (4) 何者是 Linux 作業系統「系統管理者」的預設帳號？①administrator②supervisor③manager④root。
19. (4) 個人電腦想要列印需要哪一項設備？①數據機②掃描機③燒錄機④印表機。
20. (3) 在安裝介面卡時，若 PC 內已有其他介面卡存在，則應該注意 I/O 位址、IRQ、以及何者是否相衝突？①Baud Rate②Packet Size③DMA④Frame Size。
21. (3) 關於網路傳輸媒體，何種線材其資料傳輸的速度最快？①同軸電纜②電話線③光纖④雙絞線。
22. (3) 何者可用來將數位訊號轉換成類比訊號？①掃描器②數位相機③數據機④印表機。
23. (2) 電腦病毒的侵入是屬於何種災害？①機件故障②惡意破壞③人為過失④天然災害。
24. (3) 何者不是多工(Multi-tasking)作業系統？①OS/2②Windows Server③DOS④Linux。
25. (1) 若以網址 http://www.evta.gov.tw/index.html 為例，其中的「http」表示為何？①協定種類名稱②網頁名稱③檔案目錄名稱④伺服器網路位址。
26. (3) 若以網址 http://www.evta.gov.tw/index.html 為例，其中的「www.evta.gov.tw」表示為何？①協定種類名稱②網頁名稱③伺服器網域名稱④檔案目錄名稱。
27. (4) 何者不是「音效檔」的副檔名？①.wma②.mp3③.au④.rar。

28. (4) 何者不是「影音播放檔」的副檔名？①.avi②.wmv③.mp4④.mp3。
29. (2) 何種措施不利於資訊系統的安全？①設置密碼②每個使用者的使用權限相同③資料備份④定期保存日誌檔。
30. (4) 記憶體讀取資料的速度何者最快？①快閃記憶體(Flash Memory)②L2 快取記憶體(Cache Memory Level 2)③隨機存取記憶體(RAM)④L1 快取記憶體(Cache Memory Level 1)。
31. (1) 透過 Internet 連線到網站購買電腦，這是使用網際網路上的何種服務？①網路購物②虛擬實境③電子佈告欄④視訊會議。
32. (4) "Visual Studio"是屬於哪類軟體？①多媒體開發環境②文書處理介面③作業系統④程式設計整合開發環境。
33. (2) 在利用「HTML 語言」撰寫網頁時，若撰寫此行<title>職訓局的網站</title>的語法，則「職訓局的網站」將會被顯示在何處？①瀏覽視窗②瀏覽器的標題列③狀態列④在這份文件內容的最上面。
34. (2) 我國身分證字號的最後一碼是用來檢查號碼的何種檢驗？①性別②正確性③一致性④地區別。
35. (1) 目前網際網路上所使用的 IP 位址 (IPv4)，是由幾個位元 (bit) 所組成的？①32②4③6④64。
36. (2) 將原執行檔程式的程序中斷，佈下陷阱後，再回頭繼續原始程式的病毒為何種？①磁碟機病毒②檔案型病毒③開機型病毒④記憶體病毒。
37. (4) 關於密碼之敘述何者較不妥？①密碼越長越安全②常更換密碼③利用亂數產生④用電話當密碼。
38. (3) 在噪音防治之對策中，從下列哪一方面著手最為有效？①偵測儀器②個人防護具③噪音源④傳播途徑。
39. (2) 使用 Gmail 或 Hotmail 收發電子郵件，屬於哪一項類型雲端服務？①CaaS (Content as a Service) ②SaaS (Software as a Service) ③IaaS (Infrastructure as a Service) ④PaaS (Platform as a Service)。
40. (3) 「MIS」為何者的英文簡稱？①辦公室自動化②決策支援系統③管理資訊系統④資料庫管理系统。
41. (4) HTML 的語法中，哪一個標記(Tag)與文字設定無關？①<i>...</i> ②<b>...</b> ③<u>...</u> ④<hr>...</hr>。
42. (3) 何者不是 Windows「磁碟重組程式」的目的？①同時重組檔案及可用空間②重組檔案③重組目錄④重組可用空間。
43. (3) "Linux"是屬於哪類軟體？①文書編輯軟體②簡報軟體③系統軟體④繪圖軟體。
44. (2) 商品包裝上所貼的條碼(Bar Code)是協助結帳及庫存盤點之用，該條碼在此方面的資料處理作業上是屬於哪類？①輸出畫面②輸入媒體③輸出設備④輸出媒體。
45. (3) 何者不是行動支付 (MobilePayment) 的特色？①應用範圍廣②快速方便③可找現金零錢④無時間空間限制。
46. (1) 何者是常用的 Web 伺服器？①IIS②SQL③Exchange④Lotus Notes。
47. (3) 具有 32 條位址線的記憶體，其容量有多少？①32B②32KB③4GB④16KB。
48. (3) 行 (受) 賄罪成立要素之一為具有對價關係，而作為公務員職務之對價有「賄賂」或「不正利益」，下列何者不屬於「賄賂」或「不正利益」？①免除債務②介紹工作③開工邀請觀禮④招待吃大餐。
49. (2) 關於超連結的敘述何者錯誤？①E-mail 位址也可以設定連結②超連結只能使用絕對路徑連結③圖片可以設定超連結④可以使用書籤連結網頁內其它位置。
50. (2) 下列何者「並未」涉及蒐集、處理及利用個人資料？①金融機構運用所建置的客戶開戶資料行銷金融商品②學校要求學生於制服繡上姓名、學號③內政部警政署函請中央健康保險局提



供失蹤人口之就醫時間及地點等個人資料④公司行號運用員工差勤系統之個人差勤資料，作為年終考核或抽查員工差勤之用。

51. (1) 預防職業病最根本的措施為何？①實施作業環境改善②實施特殊健康檢查③實施僱用前體格檢查④實施定期健康檢查。
52. (3) 何者經常成為巨量資料計算的單位？①GB②MB③TB④KB。
53. (3) 何種 CSS 語法可設定字體顏色的屬性？①foreground-color②font-color③color④text-color。
54. (3) 下列何者屬不安全的行為？①有缺陷的設備②不適當之警告裝置③未使用防護具④不適當之支撐或防護。
55. (3) Windows 要「更改檔案屬性」，則在選取該檔案後，再按一下滑鼠右鍵，然後在「快顯功能表」中選取哪一個選項去完成？①傳送到②更名③內容④建立捷徑。
56. (4) 無遮蔽雙絞線使用類似電話電纜所用的接頭來附加到電腦上，此接頭稱之為何？①WJ-45②PJ-45③MJ-45④RJ-45。
57. (2) 何者是數位簽名的功能？①回傳給本人②確認發信人身分③密件副本④加密。
58. (3) Windows 系統中預設滑鼠左鍵點一下是要執行什麼動作？①選單②執行③點選④拖放。
59. (2) Microsoft 發行之軟體 IE 是屬於哪一用途之軟體？①文書編輯器②網路瀏覽器③電腦輔助設計④統計分析。
60. (1) 二進位數 00100011 和 11111100 做邏輯 AND 運算結果，表示成十進位為何？①32②35③220④3。
61. (1) "PC-cillin"是屬於哪類軟體？①防毒及掃毒軟體②簡報軟體③系統軟體④文書編輯軟體。
62. (3) 下列有關著作權之概念，何者正確？①公務機關所函頒之公文，受我國著作權法的保護②著作權要向智慧財產局申請通過後才可主張③國外學者之著作，可受我國著作權法的保護④以傳達事實之新聞報導，依然受著作權之保障。
63. (4) Windows「檔案總管」若要選擇大部分的檔案，可先選取不需要的少數檔案，再按何項功能即可？①剪下②全選③複製④反向選擇。
64. (4) 何者屬於「組織單位或財團法人」的網域名稱？①.idv②.edu③.com④.org。
65. (2) HTML 5 的語法 `<video width="320" height="240" autoplay><source src="movie.mp4" type="video/mp4"><source src="movie.ogg" type="video/ogg">` 目前瀏覽器沒有支援視訊播放 `</video>`，何者敘述有誤？①瀏覽器沒有支援視訊播放時會出現文字「目前瀏覽器沒有支援視訊播放」②會輪流播放 movie.mp4 及 movie.ogg 兩段影片③影片寬度為 320④影片會自動播放。
66. (1) 何者是計算螢幕(顯示器)對角線尺寸的向度？①長度②寬度③深度④厚度。
67. (1) HTML 的語法中，超連結的網頁欲在原來視窗開啟，target 應設為何？①\_self②\_blank③\_parent④\_top。
68. (4) 在一個區域網路中，主機利用一個實體 IP，讓其他電腦以虛擬 IP 對應，而可以通行於網際網路，該主機需具有何種服務或功能？①WWW②PROXY③FTP④NAT。
69. (2) 「超文字傳輸協定」的英文簡稱為何？①URL②HTTP③WWW④TANET。
70. (2) 小櫻在公司是負責總務的業務，她想要在公司推行環保活動，下列何者不正確？①紙張回收再利用②廁所不放衛生紙③冷氣設定在 26 度以上④垃圾分類。
71. (2) 若一年以 365 日計算，至少需使用多少位元才可表示該數目？①7②9③8④10。
72. (1) Windows 要開啟和關閉「中文輸入法」，其預設值為按下哪一組按鍵？①Ctrl+Space②Ctrl+Alt③Ctrl+Shift④Shift+Space。
73. (4) "Delphi"是屬於哪類軟體？①系統軟體②文書編輯軟體③簡報軟體④程式語言。
74. (4) 何種語言可以編撰網頁的動態效果？①FORTRAN②BASIC③COBOL④HTML 5。
75. (3) "Google Web Designer"是屬於哪類軟體？①簡報軟體②文書編輯軟體③網頁設計軟體④彩

繪軟體。

76. (3) 關於網路的敘述何者錯誤？①TANet 是台灣學術網路②TCP/IP 是目前 Internet 網際網路普遍採用的通訊協定③URL 是一種電腦網路的连接架構④E-mail 可用以傳遞文字、影像、聲音等以電子信號儲存的檔案。
77. (4) 何種方法可以將使用 Internet Explorer 瀏覽過的網站分類保存起來，讓下次可以快速地進入該網站？①加到「記錄」②加入到通訊錄中③加到「搜尋」④加到「我的最愛」。
78. (4) RJ-45 腳位在乙太網路 100 BASE-T Category 6 UTP 纜線中傳送和接收資料被使用的有 1 和 2 線，以及哪二條線？①4 和 5②7 和 8③3 和 4④3 和 6。
79. (4) 何種裝置會傳染電腦病毒？①印表機②滑鼠③鍵盤④磁片。
80. (1) 資料在停電時不會立即消失的記憶體為何？①快閃記憶體(Flash Memory)②動態隨機存取記憶體(DRAM)③靜態隨機存取記憶體(SRAM)④揮發性記憶體。



本試卷有選擇題 80 題，每題 1.25 分，皆為單選選擇題，測試時間為 100 分鐘，請在答案卡上作答，答錯不倒扣；未作答者，不予計分。

准考證號碼：

姓 名：

單選題：

1. (2) 網站的網址以 https:// 開始，表示該網站具有何種機制？①使用 SET 安全機制②使用 SSL 安全機制③使用 XOOOPS 架設機制④使用 Small Business 機制。
2. (4) 家人洗澡時，一個接一個連續洗，也是一種有效的省水方式嗎？①有可能省水也可能不省水，無法定論②否，因為等熱水時流出的水量不多③否，這跟省水沒什麼關係，不用這麼麻煩④是，因為可以節省等熱水流出所流失的冷水。
3. (1) 石棉最可能引起下列何種疾病？①間皮細胞瘤②白指症③心臟病④巴金森氏症。
4. (4) 使用 Dreamweaver 編輯網頁時，要強迫換列的按鍵方式為何？①Alt+Enter②Ctrl+Enter③Enter④Shift+Enter。
5. (2) Dreamweaver 建立內部 CSS 樣式表時，應將 CSS 語法寫在那個標記內？①<p> 與 </p> ②<style> 與 </style> ③<img> ④<link>。
6. (2) 關於行動條碼(QRCode)的描述何者正確？①行動條碼是由一長串數字組合而成②行動條碼內含許多服務資訊③行動條碼必須透過 Barcode 掃描器來讀取④一般 GSM 的手機都支援行動條碼。
7. (1) 下列哪一種工作態度並不足取？①在公司內使用 E-mail 時，任意發送與工作無關的訊息給同仁②工作時注重細節，以追求最高的工作品質為目標③在工作時喜歡團隊合作，與其他同仁充分人際互動④在公司規定上班時間之前，就完成上工的一切準備動作。
8. (1) 何者不屬於光碟原理之儲存設備？①ZIP②DVD-ROM③CD-ROM④CD-R/W。
9. (4) 消除靜電的有效方法為下列何者？①摩擦②隔離③絕緣④接地。
10. (2) 受雇者因承辦業務而知悉營業秘密，在離職後對於該營業秘密的處理方式，下列敘述何者正確？①僅能自用而不得販售獲取利益②離職後仍不得洩漏該營業秘密③自離職日起 3 年後便不再負有保障營業秘密之責④聘雇關係解除後便不再負有保障營業秘密之責。
11. (2) 何者不是 WWW 的瀏覽器？①Chrome②Sniffer③Firefox④Safari。
12. (2) Windows 系統中，「網路」若要顯示本機的電腦名稱為「HAPPY」，則應該在哪一功能選項去設定？①組態②電腦名稱③工作群組④電腦說明。
13. (1) 物聯網通訊物件通常具備移動性，為支援這樣的通訊特性，需求的網路技術主要為哪一項？①物件動態連結②網格運算③分散式運算④跨網域運算能力。
14. (4) 何者無法用來架設 Web 伺服器？①IIS (Internet Information Services)②GWS(Google Web Server)③Apache Tomcat④FileZilla Server。
15. (2) 自來水淨水步驟，何者為非？①混凝②煮沸③沉澱④過濾。
16. (2) Windows 要截取「某一個工作中的視窗」成為一個圖案時，則應按哪一組按鍵？①PrintScreen②Alt+PrintScreen③Shift+PrintScreen④Ctrl+PrintScreen。
17. (4) 關於密碼之敘述何者較不妥？①密碼越長越安全②利用亂數產生③常更換密碼④用電話當密碼。
18. (2) 何者不屬於區域網路的標準？①Token Ring②HiNet③ARCnet④Ethernet。
19. (4) 何者不是常見的網路架構？①星狀網路②匯流排狀網路③環狀網路④球狀網路。
20. (1) Internet 的 IP 位址中，何者的表示法有誤？①140.5.30.288②163.20.165.55③210.71.84.1④200.200.200.200。
21. (3) 電子郵件在傳輸時，加入哪個動作有助於防止被竊取資料？①壓縮②回傳給本人③加密④副本。
22. (3) HTML 的語法 其作用為何？①插入水平分隔線②插入表格③插入圖片④插入背景。
23. (1) 二進位數值 11001101 之 1 的補數為何？①001110010②11000010③001110011④0001110010。
24. (2) 何者對電腦的通訊效率影響最低？①主機板匯流排速率②顯示卡處理速率③主記憶體存取速率④網路介面卡速率。

25. (2) 一般人生活產生之廢棄物，何者屬有害廢棄物？①鐵鋁罐②廢日光燈管③廢玻璃④廚餘。
26. (4) 關於 ADSL 敘述何者錯誤？①上傳及下載資料時的傳輸速率不對稱②中文稱為非對稱數位用戶線路③使用電話線做傳輸媒介④無法同時上網及講電話。
27. (2) 何種視訊檔案格式最不适合使用網頁上？①MPEG②AVI③WMV④QuickTime。
28. (2) Windows 要連上全球資訊網，則必須在網路中設定哪一種通訊協定？①IPX/SPX②TCP/IP③NetBEUI④PPP。
29. (2) 網頁中的表單處理程式，在使用者按下傳送鈕後，無法將結果傳送到何處？①指定電子郵件地址②指定的 CD-ROM③指定的資料庫④指定的檔案。
30. (4) 「動態伺服器網頁」的英文簡稱為何？①CGI②DHTML③HTML④ASP。
31. (1) 100Mb/50Mb 寬頻 ADSL 上網，下載 100MB 大小的資料，理論上約需多少時間？①8 秒②2 秒③1 秒④16 秒。
32. (3) 在「校園網路的實習商城」中，廠商提供多樣的購書選擇，使學生可以自行上網訂購書籍，此一交易模式係屬於「電子商務」中的何種模式？①C2B②B2B③B2C④C2C。
33. (4) 何者屬於「教育單位」的網域名稱？①.org②.gov③.com④.edu。
34. (3) 下列何者「並未」涉及蒐集、處理及利用個人資料？①金融機構運用所建置的客戶開戶資料行銷金融商品②公司行號運用員工差勤系統之個人差勤資料，作為年終考核或抽查員工差勤之用③學校要求學生於制服繡上姓名、學號④內政部警政署函請中央健康保險局提供失蹤人口之就醫時間及地點等個人資料。
35. (1) 那類伺服器提供網頁快取及防火牆的功能？①Proxy server②FTP server③Web server④DHCP server。
36. (3) 何者不是網路防火牆的建置區域？①內部網路②網際網路③交通網路④外部網路。
37. (1) 「電子郵件」的英文簡稱為何？①E-mail②A-Mail③C-Mail④B-mail。
38. (3) 「PPM(Page Per Minute)」為何者之衡量單位？①磁碟機讀取速度②螢幕的解析度③印表機的列印速度④CPU 的處理速度。
39. (1) 安裝 Internet Information Services 之後，在瀏覽器的網址列上輸入哪一個 IP 位址，可測試 IIS 是否運作正常？①127.0.0.1②117.0.0.1③100.0.0.1④107.0.0.1。
40. (3) 當使用「搜尋引擎」執行資料搜尋時，若欲使用兩個以上的關鍵字做複合查詢，且希望被查詢到的文件或網站同時包含有這些關鍵字，則應使用何種邏輯運算查詢？①反(NOT)②互斥(XOR)③和(AND)④或(OR)。
41. (2) 何種密碼設定較安全？①初始密碼如 9999②隨機亂碼③英文名字④固定密碼如生日。
42. (2) 下列何者「不是」室內空氣污染源？①辦公室事務機②廢紙回收箱③建材④油漆及塗料。
43. (3) FTP 是 Internet 上的一項服務，其功能為何？①電子郵件服務②遠端登入③檔案傳輸服務④電傳視訊。
44. (2) 使用鑽孔機時，不應使用下列何護具？①護目鏡②棉紗手套③耳塞④防塵口罩。
45. (2) 在 Windows 中，使用何種介面的技術，可讓電腦能夠更容易辨識出其硬體裝置？①PCMCIA②Plug&Play③SCSI④IDE。
46. (1) Windows Media Player 無法播放何種影音檔案？①Flash 動畫②VCD③MP3④音樂 CD。
47. (2) 「企業內部網路」的英文為何？①Telnet②Intranet③Extranet④Internet。
48. (3) 一般資訊中心為確保電腦作業而採取各種防護的措施，而防護的項目有四項，何者不在這四項之內？①資料②系統③上機記錄④實體。
49. (1) 何者不屬於可以添加在網頁上的動畫元件？①CAD 圖檔②廣告橫幅③計數器④跑馬燈。
50. (2) 何者屬於「政府機構」的網域名稱？①.org②.gov③.edu④.com。
51. (1) 雲端運算用「雲(Cloud)」表示的目的，何者最妥適？①表示使用此技術，無需了解底層架構方式，只要會使用即可②表示此技術無需使用硬體設備③表示此技術絕對安全④表示此技術需建置在空中。
52. (2) "AutoCAD"是屬於哪類軟體？①資料庫軟體②製圖軟體③系統軟體④簡報軟體。
53. (4) 影音分享平台 YouTube 屬於何種類型的雲端服務？①CaaS (Content as a Service) ②PaaS (Platform as a Service) ③IaaS (Infrastructure as a Service) ④SaaS (Software as a Service)。



54. (2) 下列何者為節能標章？①



②



③



④



55. (1) "Kaspersky"是屬於哪類軟體？①防毒軟體②簡報軟體③系統軟體④文書編輯軟體。

56. (4) 何者不是在網頁設定標題(Title)的目的？①顯示在瀏覽器的書籤或我的最愛②顯示在瀏覽器標題列③搜尋引擎用來分類並將網站增加到它們的資料庫④加速網頁的開啟與執行。

57. (4) "Visual Studio"是屬於哪類軟體？①作業系統②文書處理介面③多媒體開發環境④程式設計整合開發環境。

58. (4) 小李具有乙級廢水專責人員證照，某工廠希望以高價租用證照的方式合作，請問下列何者正確？①價錢合理即可②經環保局同意即可③互蒙其利④這是違法行為。

59. (3) 網頁色彩之 RGB 值為(255,255,0)時，其顯示的顏色為何？①淡藍色②紫色③黃色④綠色。

60. (3) 何者是電子郵件「內收郵件」所使用的通訊協定？①IPX②FTP③POP3④SMTP。

61. (2) 設定同一網頁內的超連結，必須事先設定何者？①頁首②書籤③頁尾④圖形。

62. (2) 陳先生到機車行換機油時，發現機車行老闆將廢機油直接倒入路旁的排水溝，請問這樣的行為是違反了①道路交通管理處罰條例②廢棄物清理法③水污染防治法④職業安全衛生法。

63. (3) Dreamweaver 設計網頁，當滑鼠移入某個連結點時會出現預先設計好的圖層文字，在行為指令中應選取何者？①onMouseOut②onClick③onMouseOver④onDblClick。

64. (1) 「ISDN」為何者的英文簡稱？①整體服務數位網路②廣域網路③區域網路④加值型網路。

65. (1) 何種途徑可能會感染病毒？①傳送電子郵件②螢幕解析度設定③圖形輸出④資料列印。

66. (4) 何者不是 ISP(Internet Service Provider)所提供的服務？①提供免費個人網頁存放空間②提供免費電子郵件帳號③提供連線上網④提供國安局機密資料全文免費查詢。

67. (4) 何種語言可以編撰網頁的動態效果？①FORTRAN②COBOL③BASIC④HTML 5。

68. (3) 檢舉人應以何種方式檢舉貪污瀆職始能核給獎金？①以他人名義檢舉②匿名③以真實姓名檢舉④委託他人檢舉。

69. (2) 程式設計師在某一系統中插入一段程式，只要他的姓名從公司的人事檔案中被刪除時，則該程式會將公司整個檔案破壞掉，這是屬於何種電腦犯罪行為？①資料掉包(Data diddling)②邏輯炸彈(Logic bombs)③特洛伊木馬(Trojan horse)④制壓(Super zapping)。

70. (3) 「數位影像唯讀光碟機」的英文簡稱為何？①CD-ROM②EPROM③DVD-ROM④LD-ROM。

71. (4) MAC 位址來源在哪裡？①在電腦上的網路組態②由管理者組態設定③DHCP 伺服器資料庫④燒在網路卡的 ROM。

72. (4) 下列何者不屬於職場暴力？①性騷擾②肢體暴力③語言暴力④家庭暴力。

73. (4) 在正常操作，且提供相同使用條件之情形下，下列何種暖氣設備之能源效率最高？①電熱風扇②電暖爐③電熱輻射機④冷暖氣機。

74. (1) 商品包裝上所貼的條碼(Bar Code)是協助結帳及庫存盤點之用，該條碼在此方面的資料處理作業上是屬於哪類？①輸入媒體②輸出畫面③輸出媒體④輸出設備。

75. (2) "Access"是屬於哪類軟體？①文書編輯軟體②資料庫軟體③視訊編輯軟體④圖形編輯軟體。

76. (3) 用來服務用戶端網頁瀏覽的伺服器為何？①FTP server②Proxy server③Web server④DHCP server。

77. (3) 何者不是正確的網頁檔案名稱？①homepage.htm②homepage.html③home\*page.htm④home\_page.htm。

78. (4) 兼具輸入及輸出功能的裝置為何？①繪圖機②滑鼠③列表機④磁碟機。

79. (2) HTML 的標記是以何種符號標示？①{與}②<與>③(與)④[與]。

80. (3) Windows 7「控制台」的何項功能，可用以執行「新增印表機」的動作？①鍵盤②地區及語言選項③裝置和印表機④系統。

本試卷有選擇題 80 題，每題 1.25 分，皆為單選選擇題，測試時間為 100 分鐘，請在答案卡上作答，答錯不倒扣；未作答者，不予計分。

准考證號碼：

姓 名：

單選題：

1. (4) 「中央處理單元」的英文簡稱為何？①UPS②I/O③CCD④CPU。
2. (4) Windows 7 的「電腦」中，若選取 C：磁碟中的檔案，按住 Ctrl+Shift 鍵後並拖曳至桌面上，則會進行哪一個動作？①將該檔案刪除②在桌面上顯示該檔案的內容③此動作不被允許④在桌面上建立一個該檔案的捷徑。
3. (4) 何者同時是輸入及輸出裝置？①鍵盤②唯讀式光碟機③數位板④隨身碟。
4. (3) 何種程式軟體是以竊取資料為主，並不希望被駭者發現它的存在，才能繼續躲藏，並藉由網路將被竊資料傳送給駭客？①備份程式②電腦病毒③間諜程式④P2P 軟體。
5. (4) Dreamweaver 建立網頁時，新增一個行為，其實是套用何種語法？①ASP②PHP③VBScript④Java Script。
6. (3) 將軟體程式儲存於 ROM，PROM 或 EPROM 內的元件稱之為何？①硬體②軟體③韌體④晶體。
7. (1) 何種伺服器具有備份使用者拜訪過網站的功能？①Proxy Server(代理伺服器)②DNS Server(網域名稱伺服器)③News Server(新聞伺服器)④FTP Server(檔案傳輸伺服器)。
8. (4) 眼內噴入化學物或其他異物，應立即使用下列何者沖洗眼睛？①牛奶②稀釋的醋③蘇打水④清水。
9. (1) 電子商務的四流不包括何者？①服務流②物流③金流④資訊流。
10. (1) 下列何者非為職業病預防之危害因子？①遺傳性疾病②物理性危害③人因工程危害④化學性危害。
11. (3) 關於 JPG 圖檔格式的敘述何者錯誤？①瀏覽器可直接開啟②採破壞性壓縮方式③是向量式的圖片格式④支援全彩顯示。
12. (4) 筆記型電腦安裝 Windows 8 系統，其「控制台」的「電源選項」不可設定哪一項？①按下電腦電源按鈕時的行為②設定關閉顯示器的時機③蓋上螢幕時的行為④按下螢幕電源按鈕時的行為。
13. (2) 何種圖形檔案格式最不适合使用網頁上？①PNG②TIF③JPEG④GIF。
14. (1) 何種系統可以確保穩定的電腦電源？①不斷電系統②廣播系統③保全系統④網路系統。
15. (4) 何種語言可以編撰網頁的動態效果？①FORTRAN②BASIC③COBOL④HTML 5。
16. (4) 某乙太網路卡的實體位置(Physical Address)為 00-14-2A-2D-A6-F9，則它的網路卡製造商的代碼為何？①00-14-2A-2D-A6②00-14-2A-2D③00-14④00-14-2A。
17. (2) 何種網頁設計技術可使頁面具有統一的外觀？①DHTML②CSS③URL④HTML。
18. (2) 何者無法有效避免電腦災害的資料安全防護？①資料經常備份②不定期格式化硬碟③備份資料存放於不同地點④常駐防毒程式。
19. (1) 何種儲存媒體內的資料會隨電源中斷而消失？①RAM②VCD③DVD④ROM。
20. (1) 「超文字傳輸協定」的英文簡稱為何？①HTTP②URL③WWW④TANET。
21. (1) 能閱讀銀行支票上金額的輸入裝置為何？①MICR②OMR③POS④BCR。
22. (3) "AutoCAD"是屬於哪類軟體？①系統軟體②資料庫軟體③製圖軟體④簡報軟體。
23. (1) JavaScript 程式執行結果為何？①·x%y=3②LI=3③·x%y=2④LI=2。  

```

<Script>
 var x = 15;
 var y = 6;
 document.write("x % y=", x % y);
</Script>

```
24. (4) 有關於 Excel 的敘述何者為非？①可透過 IE 瀏覽器排序工作表的內容②透過 IE 瀏覽器可以瀏覽工作表③工作表可以儲存成互動式網頁④不支援另存成\*.mht 單一檔案網頁功能。
25. (3) 亂丟香菸蒂，此行為已違反什麼規定？①刑法②毒性化學物質管理法③廢棄物清理法④民法。
26. (1) 何者為 HTML 5 文件的根元素(Root Element)？①<html>②<body>③<!doctype>④<head>。



27. (1) 勞工工作時右手嚴重受傷，住院醫療期間公司應按下列何者給予職業災害補償？①原領工資②基本工資③前 6 個月平均工資④前 1 年平均工資。
28. (1) Dreamweaver 繪製 AP 元素時，產生對應的 HTML 標記為何？①<div></div>②<span></span>>③<style></style>④<ap></ap>。
29. (3) 兼具輸入及輸出功能的裝置為何？①滑鼠②列表機③磁碟機④繪圖機。
30. (2) 電腦網路介面卡(NIC)的最主要功能為何？①防止駭客入侵②電腦主機資訊與網路訊號間的轉換③監測網路狀況④偵測電腦病毒。
31. (2) 何者不是病毒侵入家庭中的個人電腦後，所造成的損害？①電腦故障②停電③無法開機④無法上網。
32. (1) 以電腦創造出多媒體的立體空間稱之為何？①虛擬實境②電腦實境③天外實境④創造實境。
33. (4) 自來水淨水步驟，何者為非？①混凝②沉澱③過濾④煮沸。
34. (4) 網頁色彩之 RGB 值為(255,255,0)時，其顯示的顏色為何？①綠色②紫色③淡藍色④黃色。
35. (4) 有關網路之敘述何者錯誤？①Telnet 是 Internet 提供的一種服務②廣域網路之範圍較區域網路為大③一般家庭用戶大部分是利用數據機連上 ISP④中繼器可用來串接兩個不同的網路。
36. (3) 雲端運算的資料不會儲存在何種設備中？①雲端伺服器②網路硬碟③本機設備④區域網路儲存設備。
37. (2) 為避免電腦中資料遺失，何種方法最適當？①安裝防毒軟體②定期備份③設定密碼④電腦專人操作。
38. (4) 何項不是噪音的危害所造成的現象？①煩躁、失眠②工作效率低落③緊張、焦慮④精神很集中。
39. (1) 何種裝置只能做輸出設備使用，無法作輸入設備使用？①印表機②光筆③觸摸式螢幕④鍵盤。
40. (1) 何者不是「網路」所使用的通訊協定？①ASP②NetBEUI③IPX/SPX④TCP/IP。
41. (3) Google Web Designer 製作網頁之敘述何者錯誤？①您可以使文字方塊在插入的圖片上編輯文字②若進行圖片的裁剪，也會使得圖檔佔用空間變小③GIF 檔案不支援透明色④若將圖片縮小，並不會使得圖檔佔用空間變小。
42. (3) 阿哲是財經線的新聞記者，某次採訪中得知 A 公司在一個月內將有一個大的併購案，這個併購案顯示公司的財力，且能讓 A 公司股價往上飆升。請問阿哲得知此消息後，可以立刻購買該公司的股票嗎？①可以，有錢大家賺②可以，這是我努力獲得的消息③不可以，屬於內線消息，必須保持記者之操守，不得洩漏④可以，不賺白不賺。
43. (1) Internet 的 IP 位址中，何者的表示法有誤？①140.5.30.288②200.200.200.200③210.71.84.1④163.20.165.55。
44. (4) 硬式磁碟機為防資料流失或中毒，應常定期執行何種工作？①用清潔片清洗②規格化③查檔④備份。
45. (3) 何者是目前國內最大的「學術性網際網路」服務機構？①HiNet②SeedNet③TANet④BitNet。
46. (4) "Excel"是屬於哪類軟體？①簡報軟體②資料庫軟體③系統軟體④試算表軟體。
47. (3) 物聯網的應用系統中，哪一項是自動收費系統的應用？①包括追蹤並辨識在醫療中心或醫院的病人，與正確的醫藥、醫生或護士做正確的連結，辨識沒有反應的病人等工作②包括追蹤像是在農場或動物園的動物並引導到適當的位置③在高速公路架設 ETC 感應門架及讀取器，並於車輛擋風玻璃上貼上 e Tag 標籤，如此可以自動扣款，也免除必須停車與人工付費的動作④包括追蹤供應鏈的物品與倉儲管理，供應鏈是早期主要採用 RFID 的案例。
48. (3) "Photoshop"是屬於哪類軟體？①文書編輯軟體②視訊編輯軟體③圖形編輯軟體④資料庫軟體。
49. (1) 使用鑽孔機時，不應使用下列何護具？①棉紗手套②耳塞③防塵口罩④護目鏡。
50. (1) Telnet 是 Internet 上的一項服務，其功能為何？①遠端登入②電子郵件服務③電傳視訊④檔案傳輸服務。
51. (1) 100Mb/50Mb 寬頻 ADSL 上網，下載 100MB 大小的資料，理論上約需多少時間？①8 秒②1 秒③16 秒④2 秒。
52. (2) 透過 Internet 連線到網站購買電腦，這是使用網際網路上的何種服務？①視訊會議②網路購物③虛擬實境④電子佈告欄。
53. (2) Windows 要偵測本端主機和遠端主機間的網路是否為連通狀態時，則應執行哪一個指令？①ipconfig②ping③telnet④route。
54. (1) 二進位數值 11000101 之 2 的補數為何？①00111011②11001010③00111010④00110101。
55. (3) 何者為輔助記憶體？①BIOS②ROM③Disk④RAM。

56. (2) 如下圖，你知道這是什麼標章嗎？①環保標章②能源效率標示③奈米標章④省水標章。



57. (1) Windows 中，若先選取 D 磁碟中的一個檔案或資料夾，成功地拖曳至 D 磁碟的另一個資料夾中，則其執行的動作為何？①搬移②複製③刪除④剪下。
58. (3) 網路資料的傳輸速度之單位為何？①cps②cpi③bps④bpi。
59. (3) 在 Windows 系統中，若要更換顯示器的桌面圖案，則應在哪一個項目下設定？①視窗色彩②變更桌面圖示③桌面背景④螢幕保護裝置。
60. (3) 依能源局「指定能源用戶應遵行之節約能源規定」，在正常使用條件下，公眾出入之場所其室內冷氣溫度平均值不得低於攝氏幾度？①22②24③26④25。
61. (2) "Dreamweaver"是屬於哪類軟體？①文書編輯軟體②網頁設計軟體③簡報軟體④系統軟體。
62. (1) Dreamweaver 設計網頁，當滑鼠移入某個連結點時會出現預先設計好的圖層文字，在行為指令中應選取何者？①onMouseOver②onMouseOut③onClick④onDblClick。
63. (2) 安裝 Linux 時，若主記憶體為 4GB 則建立 SWAP 分割區的大小為多少較適當？①4GB②8GB③16GB④2GB。
64. (4) 公司的車子，假日又沒人使用，你是鑰匙保管者，請問假日可以開出去嗎？①可以，只要付費加油即可②可以，反正假日不影響公務③不可以，應該是讓公司想要使用的員工，輪流使用才可④不可以，因為是公司的，並非私人擁有。
65. (4) 在不同時間可作雙向相傳輸，當某一方處於接收狀況時就不能傳送資料的方式稱之為何？①全雙工(Duplex)②單工(Simplex)③區域網路(LAN)④半雙工(Half-Duplex)。
66. (3) 我國移動污染源空氣污染防制費的徵收機制為何？①依照排氣量徵收②依車輛里程數計費③隨油品銷售徵收④依牌照徵收。
67. (2) 何者是「全球資訊網(World Wide Web)」使用最普遍的副檔名？①.sys②.htm③.com④.exe。
68. (4) RJ-45 腳位在乙太網路 100 BASE-T Category 6 UTP 纜線中傳送和接收資料被使用的有 1 和 2 線，以及哪二條線？①3 和 4②7 和 8③4 和 5④3 和 6。
69. (4) 第一代電腦使用的元件為何？①積體電路②電晶體③超大型積體電路④真空管。
70. (3) 何者不是行動支付 (MobilePayment) 的特色？①無時間空間限制②應用範圍廣③可找現金零錢④快速方便。
71. (4) "PhotoImpact"是屬於哪類軟體？①簡報軟體②系統軟體③文書編輯軟體④影像處理軟體。
72. (2) Windows Media Player 無法播放何種影音檔案？①MP3②Flash 動畫③音樂 CD④VCD。
73. (4) 四公尺以內之公共巷、弄路面及水溝之廢棄物，應由何人負責清除？①環保志工②清潔隊③里辦公處④相對戶或相鄰戶分別各半清除。
74. (3) 下列關於個人資料保護法的敘述，下列敘述何者錯誤？①不管是否使用電腦處理的個人資料，都受個人資料保護法保護②我的病歷資料雖然是由醫生所撰寫，但也屬於是我的個人資料範圍③公務機關依法執行公權力，不受個人資料保護法規範圍④身分證字號、婚姻、指紋都是個人資料。
75. (2) 高效率燈具如果要降低眩光的不舒服，下列何者與降低刺眼眩光影響無關？①光源下方加裝擴散板或擴散膜②光源的色溫③採用間接照明④燈具的遮光板。



76. (4) 關於資料備份，尋找第二個儲存空間的安全作法之敘述何者不適宜？①儲存在防火除溼之保險櫃②存放在另一棟建築物內③與專業儲存公司合作④儲存在同一部電腦的不同硬碟中。
77. (2) HTML 5 的語法 `<audio controls> <source src="dog1.ogg" type="audio/ogg"> <source src="dog2.mp3" type="audio/mpeg"> </audio>`，目前瀏覽器沒有支援聲音播放，何者敘述有誤？①瀏覽器會優先嘗試播放 dog1.ogg，若無支援再嘗試播放 dog2.mp3，但只會播放其中一個聲音②聲音會自動播放③網頁會出現聲音播放控制按鈕④瀏覽器沒有支援聲音播放時會出現文字「目前瀏覽器沒有支援聲音播放」。
78. (3) 運用何種方式可以節省網頁設計所佔的空間？①將網頁分類②使用動態 GIF 檔案③降低圖片的大小及解析度④將圖片排序。
79. (4) 從事專業性工作，在服務顧客時應有的態度是①為了降低成本，可以降低安全標準②不必顧及雇主和顧客的立場③選擇工時較長、獲利較多的方法服務客戶④選擇最安全、經濟及有效的方法完成工作。
80. (4) 何種軟體無法播放 MPEG 影片？①PowerDVD②Media Player③RealPlayer④Adobe Acrobat。

本試卷有選擇題 80 題，每題 1.25 分，皆為單選選擇題，測試時間為 100 分鐘，請在答案卡上作答，答錯不倒扣；未作答者，不予計分。

准考證號碼：

姓 名：

單選題：

1. (3) 電子郵件的位址格式何者正確？①ftp://210.85.82.20②https://www.google.com.tw③amis@wda.gov.tw④gopher://gopher.ntnu.edu.tw。
2. (4) 下列何者為正確的 Internet 服務及相對應的預設通訊埠？①TELNET：21②FTP：23③HTTP：82④SMTP：25。
3. (3) Google Web Designer 製作網頁之敘述何者錯誤？①若進行圖片的裁剪，也會使得圖檔佔用空間變小②若將圖片縮小，並不會使得圖檔佔用空間變小③GIF 檔案不支援透明色④您可以使文字方塊在插入的圖片上編輯文字。
4. (1) "Painter"是屬於哪類軟體？①彩繪軟體②簡報軟體③程式語言④文書編輯軟體。
5. (2) "WinZip"是屬於哪類軟體？①簡報軟體②壓縮及解壓縮工具軟體③文書編輯軟體④系統軟體。
6. (2) 哪個 HTML 5 的元素會產生一對金鑰，其中公鑰將傳送至伺服器，而私鑰會存放在用戶端？①<meter>②<keygen>③<mark>④<output>。
7. (4) 何者不是病毒侵入家庭中的個人電腦後，所造成的損害？①電腦故障②無法上網③無法開機④停電。
8. (3) 關於資訊安全的威脅，何種類型最難預防？①停電②人為過失③蓄意破壞④電腦病毒。
9. (3) 網路商場中，當廠商收到客戶的訂單後，系統將自動對其上游供應商的訂貨系統下訂單，則該兩廠商系統間的交易模式係屬於「電子商務」中的何種模式？①C to B②B to C③B to B④C to C。
10. (4) 編譯程式(Compiler)將高階語言翻譯至可執行的過程中，下列何者是連結程式(Linker)負責連結的標的？①原始程式與目的程式②副程式與可執行程式③原始程式與可執行程式④目的程式與所需之副程式。
11. (2) 何者不是行動支付（Mobile Payment）的特色？①無時間空間限制②可找現金零錢③應用範圍廣④快速方便。
12. (3) 按菸害防制法規定，對於在禁菸場所吸菸會被罰多少錢？①新臺幣 1 萬元至 5 萬元罰鍰②新臺幣 2 萬元至 10 萬元罰鍰③新臺幣 2 千元至 1 萬元罰鍰④新臺幣 1 千元至 5 千元罰鍰。
13. (2) 藍芽(Bluetooth)無線傳輸技術是使用哪一個頻道？①1.9GHz②2.4GHz③1.8GHz④3GHz。
14. (4) 「企業內部網路」的英文為何？①Telnet②Internet③Extranet④Intranet。
15. (3) 有關電腦病毒之敘述，下列何者正確？①電腦病毒是一種黴菌，會損害電腦組件②電腦病毒入侵電腦之後，在關機之後，病毒仍會留在 CPU 及記憶體中③電腦病毒是一種程式，可經由隨身碟、電子郵件、網路散播④使用偵毒軟體是避免感染電腦病毒的唯一途徑。
16. (2) 何者不是常用的記憶卡？①MS 卡②NIC 卡③MMC 卡④SD 卡。
17. (1) 連接主機與週邊的介面卡需插於何處？①擴充槽②電源③CPU④記憶單元。
18. (4) 負責臺灣網域名稱(Domain Name)管理的單位為何？①國防部②新聞部③內政部④TWNIC。
19. (1) FTP 是 Internet 上的一項服務，其功能為何？①檔案傳輸服務②電傳視訊③電子郵件服務④遠端登入。
20. (1) 何者不是「影音播放檔」的副檔名？①.mp3②.wmv③.avi④.mp4。
21. (3) CPU 的位址線有 16 條，最多可定址出多少實體記憶空間？①16M②16K③64K④64M。
22. (4) 網頁超連結設定，「開新視窗」的目標設定為何？①\_home②\_parent③\_top④\_blank。
23. (3) 微處理器與外部連接之各種訊號匯流排，何者具有雙向流通性？①狀態匯流排②位址匯流排③資料匯流排④控制匯流排。
24. (2) 檢舉人應以何種方式檢舉貪污瀆職始能核給獎金？①以他人名義檢舉②以真實姓名檢舉③委託他人檢舉④匿名。
25. (2) 對於染有油污之破布、紙屑等應如何處置？①與一般廢棄物一起處置②應蓋藏於不燃性之容器內③應分類置於回收桶內④無特別規定，以方便丟棄即可。
26. (1) 何種功能可使電子郵件的附件在寄送時，節省傳送的時間？①壓縮②加密③密件副本④回傳給本人。



27. (4) 經濟部能源局的能源效率標示分為幾個等級？①1②7③3④5。
28. (4) 利用垃圾焚化廠處理垃圾的最主要優點為何？①去除垃圾中所有毒物②減少處理垃圾的程序③減少空氣污染④減少處理後的垃圾體積。
29. (2) 網際網路涵蓋的範圍是屬於哪類型的網路？①校園網路②廣域網路③區域網路④都會網路。
30. (4) Windows「工作管理員」中「資源監視器」無法執行哪一個工作？①觀看程式對磁碟的讀寫速度②觀看 CPU 的使用率③觀看記憶體的使用情形④觀看使用者的登入登出情形。
31. (1) 加密技術「不能」提供下列何種安全服務？①可用性②鑑別性③完整性④機密性。
32. (4) 何種作業系統之檔案名稱對英文字母大小寫不區分？①Linux②Solaris③Unix④Windows。
33. (3) 一般而言下列何者不屬對孕婦有危害之作業或場所？①經常搬抬物件上下階梯或梯架②經常變換高低位之工作姿勢③工作區域地面平坦、未濕滑且無未固定之線路④暴露游離輻射。
34. (4) Windows 中，若先選取 C 磁碟中的一個檔案或資料夾，成功地拖曳至 D 磁碟中，則其執行的動作為何？①剪下②搬移③刪除④複製。
35. (4) 有關網際網路協定之敘述，下列何者「不正確」？①HTTP 使用 TCP 來傳輸資料②UDP 是一種不可靠傳輸③TCP 是一種可靠傳輸④HTTP 是一種安全性的傳輸。
36. (3) 那類伺服器提供網頁快取及防火牆的功能？①DHCP server②FTP server③Proxy server④Web server。
37. (4) 從事專業性工作，在服務顧客時應有的態度是①為了降低成本，可以降低安全標準②選擇工時較長、獲利較多的方法服務客戶③不必顧及雇主和顧客的立場④選擇最安全、經濟及有效的方法完成工作。
38. (3) 物聯網的應用系統中，利用 RFID 進行零售商店貨品追蹤管理的定義為哪一項？①其定義為追蹤牲畜的動向，例如在動物園或農場，追蹤這些牲畜目前所在的位置②其定義包含追蹤公司的資產③其定義包含實時追蹤倉庫裡的貨品動向，包括進、出貨等④其定義包含追蹤零售商店的手推車及貨架，並輔助店內的自動付款系統及存貨管理等設備。
39. (2) 哪一個 CSS 樣式表標記不需要設定指定值？①font-size②br③color④margin。
40. (3) 有關資訊系統安全措施，下列敘述何者「不正確」？①網路公用檔案設定成「唯讀」②加密保護機密資料③系統管理者統一保管使用者密碼④使用者不定期更改密碼。
41. (2) 英文字母「B」的十進位 ASCII 值為 66，則字母「L」的十進位 ASCII 值為何？①77②76③75④74。
42. (4) 下列何者為 Linux 作業系統之「系統管理者」的預設帳號？①manager②administrator③supervisor④root。
43. (3) 下列何者非節省能源的做法？①汽車不行駛短程，較短程旅運應盡量搭乘公車、騎單車或步行②影印機當 15 分鐘無人使用時，自動進入省電模式③電冰箱溫度長時間調在強冷或急冷④電視機勿背著窗戶或面對窗戶，並避免太陽直射。
44. (2) 網頁色彩之 RGB 值為(255,255,0)時，其顯示的顏色為何？①淡藍色②黃色③綠色④紫色。
45. (1) 何種 CSS 語法可使網頁捲動時，背景圖案會跟著移動？①{background-attachment: scroll;}②{background-repeat: repeat;}③{background-image: scroll;}④{background-attachment: move;}。
46. (1) HTML 的語法中，<a> 標記裡哪個屬性是用來定義連結書籤？①name②href③object④base。
47. (3) 哪個 HTML 5 的元素用來嵌入外掛程式？①<progress>②<canvas>③<embed>④<output>。
48. (3) 為防止勞工感電，下列何者為非？①使用防水插頭②電線架高或加以防護③設備有金屬外殼保護即可免裝漏電斷路器④避免不當延長接線。
49. (3) 關於「防治電腦病毒」的敘述何者正確？①遇到開機型病毒，只要無毒的開機隨身碟重新開機後即可清除②受病毒感染的檔案，不執行也會發作③一般電腦病毒可以分為開機型、檔案型及混合型三種④電腦病毒只存在記憶體、開機磁區及執行檔中。
50. (1) 一個 Class C 類型網路可用的主機位址有多少個？①254②128③256④524。
51. (2) 何者是目前國內最大的「學術性網際網路」服務機構？①BitNet②TANet③HiNet④SeedNet。
52. (4) POP3 是設定網路連線時的何種伺服器？①網站伺服器②寄信伺服器③檔案伺服器④收信伺服器。
53. (1) 下列何者在 C/C++ 語言中視為 false？①0②1③-1④-100。
54. (2) 一個 50 倍速之 CD-ROM 代表其讀取速度為 50 乘以何者？①300KB/S②150KB/S③1850KB/S④1350KB/S。
55. (4) 下列何者「違反」個人資料保護法？①網路購物公司為辦理退貨，將客戶之住家地址提供予宅配公司



②縣市政府提供村里長轄區內符合資格之老人名冊供發放敬老金③公司基於人事管理之特定目的，張貼榮譽榜揭示績優員工姓名④學校將應屆畢業生之住家地址提供補習班招生使用。

56. (2) 有關台灣能源發展所面臨的挑戰，下列何者為非？①化石能源所占比例高，溫室氣體減量壓力大②自產能源充足，不需仰賴進口③能源密集度較先進國家仍有改善空間④進口能源依存度高，能源安全易受國際影響。

57. (4) 電腦網路介面卡(NIC)的最主要功能為何？①防止駭客入侵②監測網路狀況③偵測電腦病毒④電腦主機資訊與網路訊號間的轉換。

58. (2) 何者與避免病毒災害無關？①定期備份②公司集中電腦操作③使用原版軟體④勤於更新病毒碼。

59. (4) 職業安全衛生法所稱有母性健康危害之虞之工作，係指對於具生育能力之女性勞工從事工作，可能會導致的一些影響。下列何者除外？①胚胎發育②妊娠期間之母體健康③哺乳期間之幼兒健康④經期紊亂。

60. (1) 何者是錯誤的系統安全措施？①系統操作者統一保管密碼②資料加密③密碼變更④公佈之電子文件設定成唯讀檔。

61. (3) Windows 要檢視檔案的「大小、類型、修改日期…」，應使用哪一個選項的模式？①大圖示②清單③詳細資料④小圖示。

62. (3) 「電子佈告欄」的英文簡稱為何？①FTP②Archie③BBS④ISP。

63. (1) "Linux"是屬於哪類軟體？①系統軟體②文書編輯軟體③繪圖軟體④簡報軟體。

64. (4) 在生物鏈越上端的物種其體內累積持久性有機污染物(POPs)濃度將越高，危害性也將越大，這是說明POPs 具有下列何種特性？①持久性②半揮發性③高毒性④生物累積性。

65. (1) 「超文字傳輸協定」的英文簡稱為何？①HTTP②WWW③TANET④URL。

66. (4) Windows 登入時，若鍵入的密碼其「大小寫不正確」會導致什麼結果？①Windows 將先關閉，並重新開機②仍可以進入 Windows③進入 Windows 的安全模式④要求重新輸入密碼。

67. (1) 有關電腦衡量單位之敘述，下列何者「不正確」？①通訊線路傳輸速率的單位是 BPS (Bytes Per Second)②衡量印表機解析度的單位是 DPI (Dots Per Inch)③衡量雷射印表機列印速度的單位是 PPM (Pages Per Minute)④磁帶資料儲存密度的單位是 BPI (Bytes Per Inch)。

68. (1) 下列 C/C++ 程式片段，何者敘述正確？①While 應該改成 while②While ( sum <=1000 )之後應該要有分號③sum = sum +30; 必須使用大括號括起來④小括號應該改成大括號。

```
While (sum <= 1000)
sum = sum + 30;
```

69. (1) 在五金行買來的強力膠中，主要有下列哪一種會對人體產生危害的化學物質？①甲苯②甲醛③乙醛④乙苯。

70. (3) 溫室氣體減量及管理法所稱主管機關，在中央為下列何單位？①經濟部能源局②國家發展委員會③行政院環境保護署④衛生福利部。

71. (2) Windows Media Player 無法播放何種影音檔案？①cda②fla③mp4④wma。

72. (3) 何者不是巨量資料運用的案例？①電腦 AlphaGo 戰勝南韓棋王②Twitter 從發文中預測 Facebook 的股價③銀行提供金融卡轉帳服務④Google 運用關鍵字預測流感爆發。

73. (2) 何種 CSS 語法可設定字體顏色的屬性？①font-color②color③text-color④foreground-color。

74. (2) 何者不是 Dreamweaver 匯入表格式資料時預設的分隔符號？①逗點②空白鍵③冒號④分號。

75. (4) 個人電腦想要列印需要哪一項設備？①燒錄機②數據機③掃描機④印表機。

76. (3) 何者屬於「教育單位」的網域名稱？①.org②.gov③.edu④.com。

77. (4) 當播放串流媒體時，檔案會在播放之前先部分下載，並儲存在電腦緩衝區(Buffer)中，此種處理方式稱為何？①暫存處理②及時處理③平行處理④緩衝處理。

78. (3) 何者不是「音效檔」的副檔名？①.mp3②.wma③.rar④.au。

79. (2) 有關小黑蚊敘述下列何者為非？①小黑蚊的幼蟲以腐植質、青苔和藻類為食②無論雄性或雌性皆會吸食哺乳類動物血液③活動時間以中午十二點到下午三點為活動高峰期④多存在竹林、灌木叢、雜草叢、果園等邊緣地帶等處。

80. (3) 電腦的記憶體容量為 128KB，其可儲存的資料有多少位元組？①128②128000③131072④131000。





本試卷有選擇題 80 題，每題 1.25 分，皆為單選選擇題，測試時間為 100 分鐘，請在答案卡上作答，答錯不倒扣；未作答者，不予計分。

准考證號碼：

姓 名：

單選題：

1. (1) 目前網際網路協定使用的 IPv4 位址是由幾個位元組(Byte)所組成？①4②8③16④32。
2. (1) 電腦病毒的發作起因為何？①程式產生②操作不當③細菌感染④記憶體突變。
3. (3) 使用電腦網路來做產品廣告行銷、網路訂購、付款等工作稱之為何？①電子佈告欄②虛擬實境③電子商務④視訊會議。
4. (3) 下列何種作業系統沒有圖形使用者操作介面？①Linux②Mac OS③MS-DOS④Windows Server。
5. (1) 下列 C/C++ 程式片段，其 x 之輸出結果何者正確？①4②3③2④5。  

```
int x;
x = (5 <= 3 && 'A' < 'F') ? 3 : 4
```
6. (3) 下列何者符合專業人員的職業道德？①未經顧客同意，任意散佈或利用顧客資料②未經雇主同意，於上班時間從事私人事務③盡力維護雇主及客戶的權益④利用雇主的機具設備私自接單生產。
7. (4) 「非對稱數位用戶線路」的英文簡稱為何？①ASP②AOL③ATM④ADSL。
8. (4) 哪一個無線網路標準運作在 5GHz 傳送範圍且有 54Mbps 的資料傳送率？①802.11g②802.11③802.11b④802.11a。
9. (3) 若欲利用 Internet Explorer 瀏覽器去瀏覽「網址為 www.evta.gov.tw」且「埠號(Port)為 6000」之 Web 虛擬主機，則請問如何輸入其位址？①http://www.evta.gov.tw/default.htm②http://www.evta.gov.tw/③http://www.evta.gov.tw:6000/④http://www.evta.gov.tw/6000。
10. (2) 物聯網的應用系統中，哪一項是自動收費系統的應用？①包括追蹤像是在農場或動物園的動物並引導到適當的位置②在高速公路架設 ETC 感應門架及讀取器，並於車輛擋風玻璃上貼上 eTag 標籤，如此可以自動扣款，也免除必須停車與人工付費的動作③包括追蹤供應鏈的物品與倉儲管理，供應鏈是早期主要採用 RFID 的案例④包括追蹤並辨識在醫療中心或醫院的病人，與正確的醫藥、醫生或護士做正確的連結，辨識沒有反應的病人等工作。
11. (1) 下列何者非屬使用合梯，應符合之規定？①梯腳與地面之角度應在 80 度以上②合梯材質不得有顯著之損傷、腐蝕等③有安全之防滑梯面④合梯應具有堅固之構造。
12. (1) 負責電腦開機時執行系統自動偵測及支援相關應用程式，具輸入輸出功能的元件為下列何者？①BIOS②DOS③I/O④RAM。
13. (1) 以 BIG-5 Code 來儲存字串"電子化政府"，不包含引號，共需使用記憶體多少位元組？①10②12③11④7。
14. (4) Windows 要「移除一個硬體的設定值」，則應在「控制台」下哪一個選項執行？①行動作業中心②使用者帳戶③程式和功能④裝置管理員。
15. (3) 逛夜市時常有攤位在販賣滅蟑藥，下列何者正確？①只要批貨，人人皆可販賣滅蟑藥，不須領得許可執照②滅蟑藥是藥，中央主管機關為衛生福利部③滅蟑藥是環境衛生用藥，中央主管機關是環境保護署④滅蟑藥之包裝上不用標示有效期限。
16. (3) 下列 C/C++ 程式片段，f(8, 3)輸出為何？①8②11③5④3。  

```
int f(int x, int y) {
 if (x == y) return 0;
 else return f(x-1, y) + 1;
}
```
17. (4) 「決策支援系統」的英文簡稱為何？①DASD②IMS③DBMS④DSS。
18. (2) "PowerPoint"是屬於哪類軟體？①圖形編輯軟體②簡報編輯軟體③資料庫軟體④視訊編輯軟體。
19. (1) "AutoCAD"是屬於哪類軟體？①製圖軟體②系統軟體③簡報軟體④資料庫軟體。
20. (1) 何者不屬於「寬頻」上網？①56K 數據機撥接上網②申請 T1 專線③ADSL④Cable Modem。



21. (1) 關於 E-mail 之敘述何者錯誤？①E-mail 傳送時，沒有指定主旨的信件一定無法傳送②E-mail 可以透過電話線來傳送③寄發電子郵件必須要有收件人的 E-mail Address④發信人可以同時將信件傳送給二位以上的收信人。
22. (3) 關於資料安全之敘述何者不重要？①門禁管制②檔案的機密等級分類③變更光碟機速度④消防設備。
23. (3) 哪個 HTML 5 的元素用來嵌入外掛程式？①<progress> ②<canvas> ③<embed> ④<output>。
24. (3) 依能源局「指定能源用戶應遵行之節約能源規定」，下列何場所未在其管制之範圍？①旅館②餐廳③住家④美容美髮店。
25. (4) 下列何者不是設置反貪腐專責機構須具備的必要條件？①提供該機構必要的資源、專職工作人員及必要培訓②賦予該機構必要的獨立性③使該機構的工作人員行使職權不會受到不當干預④賦予該機構的工作人員有權力可隨時逮捕貪污嫌疑人。
26. (3) 何者為 PHP 語言的起始標記符號？①<\$ ②<@ ③<? ④<#。
27. (3) 電子商務中所提到的「C to B」，其英文為何？①Consumer to Boss②Commerce to Boss③Consumer to Business④Commerce to Business。
28. (2) 何者不是 WWW 的瀏覽器？①Safari②Sniffer③Chrome④Firefox。
29. (4) 下列何者為 Linux 作業系統之「系統管理者」的預設帳號？①supervisor②administrator③manager④root。
30. (4) 「LAN」為何者的英文簡稱？①廣域網路②整體服務數位網路③加值型網路④區域網路。
31. (3) "Dreamweaver"是屬於哪類軟體？①簡報軟體②文書編輯軟體③網頁設計軟體④系統軟體。
32. (4) 何者為 ASP.NET 語法的起始符號？①<! ②<& ③<# ④<%。
33. (1) 網際網路涵蓋的範圍是屬於哪類型的網路？①廣域網路②校園網路③都會網路④區域網路。
34. (1) 何種裝置不會感染電腦病毒？①滑鼠②平板電腦③個人電腦④個人數位助理。
35. (2) 何者經常成為巨量資料計算的單位？①GB②TB③KB④MB。
36. (3) Internet 的 DNS 伺服器預設通訊埠號為何？①110②21③53④25。
37. (3) 何者是「應用軟體」？①Linux②Windows③Word④OS X。
38. (1) 勞工工作時手部嚴重受傷，住院醫療期間公司應按下列何者給予職業災害補償？①原領工資②前 1 年平均工資③基本工資④前 6 個月平均工資。
39. (2) 二進位數 1011011111001110 以十六進位表示，其值為何？①B9CE②B7CE③C7BE④C8EF。
40. (2) 事業單位僱用勞工多少人以上者，應依勞動基準法規定訂立工作規則？①200 人②30 人③100 人④50 人。
41. (2) 何者不是在網頁設定標題(Title)的目的？①搜尋引擎用來分類並將網站增加到它們的資料庫②加速網頁的開啟與執行③顯示在瀏覽器的書籤或我的最愛④顯示在瀏覽器標題列。
42. (4) 下列何種現象不是直接造成台灣缺水的原因？①降雨季節分佈不平均，有時候連續好幾個月不下雨，有時又會下起豪大雨②地形山高坡陡，所以雨一下很快就會流入大海③因為民生與工商業用水需求量都愈來愈大，所以缺水季節很容易無水可用④台灣地區夏天過熱，致蒸發量過大。
43. (3) 中文名稱所對應之英文名稱何者錯誤？①「電子佈告欄」BBS②「檔案傳輸協定」FTP③「區域網路」WAN④「電子郵件」E-mail。
44. (3) HTML 5 的語法<audio controls><source src="dog1.ogg" type="audio/ogg"><source src="dog2.mp3" type="audio/mpeg">目前瀏覽器沒有支援聲音播放</audio>，何者敘述有誤？①網頁會出現聲音播放控制按鈕②瀏覽器會優先嘗試播放 dog1.ogg，若無支援再嘗試播放 dog2.mp3，但只會播放其中一個聲音③聲音會自動播放④瀏覽器沒有支援聲音播放時會出現文字「目前瀏覽器沒有支援聲音播放」。
45. (1) 何種系統可以確保穩定的電腦電源？①不斷電系統②保全系統③網路系統④廣播系統。
46. (4) 關於 URL 表示法何者錯誤？①mms://www.mol.gov.tw/mol.wma②https://nol.ntu.edu.tw③ftp://ftp.mol.gov.tw④bbs://www.mol.gov.tw/。

47. (1) 使用 Gmail 或 Hotmail 收發電子郵件，屬於哪一項類型雲端服務？①SaaS (Software as a Service) ②IaaS (Infrastructure as a Service) ③CaaS (Content as a Service) ④PaaS (Platform as a Service)。
48. (4) 利用豬隻的排泄物當燃料發電，是屬於下列那一種能源？①地熱能②太陽能③核能④生質能。
49. (3) 哪個 HTML 5 的元素最適合用來顯示程式碼？①<div>②<p>③<code>④<cite>。
50. (1) 根據美國國家標準與技術研究院(NIST)對雲端的定義，下列何者「不是」雲端運算(Cloud Computing)之服務模式？①內容即服務 (Content as a Service, CaaS) ②基礎架構即服務 (Infrastructure as a Service, IaaS) ③軟體即服務 (Software as a Service, SaaS) ④平台即服務 (Platform as a Service, PaaS)。
51. (1) 何種記憶體裝置存取資料的速度最快？①快取記憶體②唯讀記憶體③虛擬記憶體④隨機記憶體。
52. (1) 有關著作權的下列敘述何者不正確？①網路上供人下載的免費軟體，都不受著作權法保護，所以我可以燒成大補帖光碟，再去賣給別人②我們到表演場所觀看表演時，不可隨便錄音或錄影③高普考試題，不受著作權法保護④到攝影展上，拿相機拍攝展示的作品，分贈給朋友，是侵害著作權的行為。
53. (4) 有關資料儲存媒體之敘述，下列何者正確？①儲存資料之光碟片，可以直接用餐巾紙沾水以同心圓擦拭，以保持資料儲存良好狀況②MO (Magnetic Optical)光碟機所使用的光碟片，外型大小及儲存容量均與 CD-ROM 相同③RAM 是一個經設計燒錄於硬體設備之記憶體④可消除及可規劃之唯讀記憶體的縮寫為 EPROM。
54. (4) 有關 xxx@abc.edu.tw 之敘述，下列何者「不正確」？①它代表一個電子郵件地址②abc.edu.tw 代表某個電子郵件伺服器③xxx 代表一個電子郵件帳號④若為了方便，可以省略@。
55. (2) 何種內碼可以涵蓋世界各種不同的文字？①BIG-5 碼②UNICODE 碼③ASCII 碼④EBCDIC 碼。
56. (4) 下列何種技術可用來過濾並防止網際網路中未經認可的資料進入內部，以維護個人電腦或區域網路的安全？①防毒掃描②位址解析③網路流量控制④防火牆。
57. (3) 「將資料定期備份」是屬於下列何種資訊安全之特性？①不可否認性②完整性③可用性④機密性。
58. (1) 消除靜電的有效方法為下列何者？①接地②摩擦③絕緣④隔離。
59. (4) 有關重要的電腦系統如醫療系統、航空管制系統、戰情管制系統及捷運系統，在設計時通常會考慮當機的回復問題。下列何種方式是一般最常用的做法？①隨時準備當機時，立即回復人工作業，並時常加以演習②與同機型之電腦使用單位或電腦中心訂立應變時之支援合約，以便屆時作支援作業③裝設自動控制溫度及防災設備，最重要應有 UPS 不斷電配備④同時裝設兩套或多套系統，以俾應變當機時之轉換運作。
60. (3) 「聖嬰現象」是指哪一區域的溫度異常升高？①西太平洋表層海水②西印度洋表層海水③東太平洋表層海水④東印度洋表層海水。
61. (1) 個人電腦通常採用 ASCII 碼作為內部資料處理或數據傳輸方面的交換碼，其編碼方式為何？①7 位元二進位碼②5 位元二進位碼③6 位元二進位碼④9 位元二進位碼。
62. (4) Windows 系統中，「網路」若要顯示本機的電腦名為「HAPPY」，則應該在哪一功能選項去設定？①工作群組②組態③電腦說明④電腦名稱。
63. (1) Windows 要連上全球資訊網，則必須在網路中設定哪一種通訊協定？①TCP/IP②NetBEUI③IPX/SPX④PPP。
64. (1) 網頁中的表單處理程式，在使用者按下傳送鈕後，無法將結果傳送到何處？①指定的 CD-ROM②指定的資料庫③指定的檔案④指定電子郵件地址。
65. (4) 硬式磁碟機為防資料流失或中毒，應常定期執行何種工作？①查檔②用清潔片清洗③規格化④備份。
66. (4) 二進位編碼所組成的資料在運用時，通常會加一個 bit，用來檢查資料是否正確，此 bit 稱之為何？①Redundancy bit②Sign bit③Extended bit④Parity bit。
67. (1) 關於 Internet 的敘述何者錯誤？①FTP 是一種電腦網路的連接架構②TANet 是台灣學術網路③E-mail 可以傳遞文字、影像及聲音④TCP/IP 是 Internet 常用的通訊協定。
68. (2) 何種 CSS 語法屬性可設定樣式表的邊界？①border②margin③padding④form。



69. (1) 何種方法可以將使用 Internet Explorer 瀏覽過的網站分類保存起來，讓下次可以快速地進入該網站？①加到「我的最愛」②加到「記錄」③加入到通訊錄中④加到「搜尋」。
70. (3) Microsoft 發行之軟體 Edge 是屬於那一用途之軟體？①電腦輔助設計②文書編輯器③網路瀏覽器④統計分析。
71. (2) 請問下列何者「不是」個人資料保護法所定義的個人資料？①護照號碼②綽號③身分證號碼④最高學歷。
72. (3) 物聯網的應用系統中，利用 RFID 進行零售商店貨品追蹤管理的定義為哪一項？①其定義為追蹤牲畜的動向，例如在動物園或農場，追蹤這些牲畜目前所在的位置②其定義包含追蹤公司的資產③其定義包含實時追蹤倉庫裡的貨品動向，包括進、出貨等④其定義包含追蹤零售商店的手推車及貨架，並輔助店內的自動付款系統及存貨管理等設備。
73. (3) 酸雨對土壤可能造成的影響，下列何者正確？①土壤液化②土壤更肥沃③土壤中的重金屬釋出④土壤礦化。
74. (4) 在 OSI(Open System Interconnection)通信協定中，電子郵件的服務屬於下列哪一層？①表示層(Presentation Layer)②傳送層(Transport Layer)③交談層(Session Layer)④應用層(Application Layer)。
75. (3) 「動態主機配置協定」允許 IP 位址自動配置，其英文簡稱為何？①POP②TCP/IP③DHCP④WWW。
76. (1) 依能源局「指定能源用戶應遵行之節約能源規定」，在正常使用條件下，公眾出入之場所其室內冷氣溫度平均值不得低於攝氏幾度？①26②24③25④22。
77. (2) 輸入哪個文字是無法建立超連結的？①mailto:②TCP/IP③http://④ftp://。
78. (2) Windows 要開啟和關閉「中文輸入法」，其預設值為按下哪一組按鍵？①Shift+Space②Ctrl+Space③Ctrl+Shift④Ctrl+Alt。
79. (2) 何者不是 CSS 樣式表的主要特點？①易於管理②連結資料庫③可重新定義 HTML 標記④在不同的物件套用相同的樣式設定。
80. (3) 下列何者不會減少溫室氣體的排放？①減少使用煤、石油等化石燃料②開發太陽能、水能等新能源③增高燃煤氣體排放的煙囪④大量植樹造林，禁止亂砍亂伐。

## 111 年度 17300 網頁設計丙級技術士技能檢定學科測試試題

本試卷有選擇題 80 題，每題 1.25 分，皆為單選選擇題，測試時間為 100 分鐘，請在答案卡上作答，答錯不倒扣；未作答者，不予計分。

准考證號碼：

姓 名：

單選題：

1. (1) 下列何者非節省能源的做法？①電冰箱溫度長時間調在強冷或急冷②電視機勿背著窗戶或面對窗戶，並避免太陽直射③汽車不行駛短程，較短程旅運應儘量搭乘公車、騎單車或步行④影印機當 15 分鐘無人使用時，自動進入省電模式。

2. (4) "PowerPoint"是屬於哪類軟體？①視訊編輯軟體②資料庫軟體③圖形編輯軟體④簡報編輯軟體。

3. (3) 下列何者為節能標章？①  ②  ③  ④ 。

4. (4) 下列哪一項是我們在家中常見的環境衛生用藥？①體香劑②乾燥劑③洗滌劑④殺蟲劑。

5. (1) 何者不是巨量資料分析的核心資訊知識？①電腦硬體裝修②資料探勘③平行化程式設計④雲端計算。

6. (2) 何者具備網頁製作及網站內容管理的功能？①PowerPoint②Dreamweaver③WordPad④Word。

7. (4) 下列何者「違反」個人資料保護法？①網路購物公司為辦理退貨，將客戶之住家地址提供予宅配公司②公司基於人事管理之特定目的，張貼榮譽榜揭示績優員工姓名③縣市政府提供村里長轄區內符合資格之老人名冊供發放敬老金④學校將應屆畢業生之住家地址提供補習班招生使用。

8. (1) 一旦大氣中的二氧化碳含量增加，會引起那一種後果？①溫室效應惡化②冰期來臨③臭氧層破洞④海平面下降。

9. (3) 何者是以 4 個位元組的二進制數字來識別 Internet 上之主機位址的表示方法？①SMTP②UTP③IP④TCP。

10. (4) 有關公開金鑰基礎建設(Public Key Infrastructure, PKI)之敘述，下列何者「不正確」？①可用私密金鑰簽署將公布之文件②係基於非對稱式加解密演算法③可驗證身分及資料來源④公開金鑰必須對所有人保密。

11. (1) 關於響應式網頁設計的描述，下列何者有誤？①是一種網頁設計開發的技術，使用 HTML 5 的語法，以百分比的設定方式及彈性的畫面設計②英文全名為 Responsive Web Design，簡稱 RWD③又可稱為回應式網頁設計④瀏覽器在不同解析度下，會自動改變網頁版面內的元件的佈局排版，讓不同的裝置設備都可以正常瀏覽同一網站，提供最佳的視覺效果體驗。

12. (3) 下列何種方法「不屬於」資訊系統安全的管理？①每個使用者執行系統時，皆會在系統中留下變動日誌(Log)②不同使用者給予不同權限③限制每人使用時間④設定每個檔案的存取權限。

13. (4) 何者不是行動支付(Mobile Payment)的特色？①無時間空間限制②應用範圍廣③快速方便④可找現金零錢。

14. (4) 無遮蔽雙絞線使用類似電話電纜所用的接頭來附加到電腦上，此接頭稱之為何？①MJ-45②PJ-45③WJ-45④RJ-45。

15. (2) 哪一個無線網路標準運作在 5GHz 傳送範圍且有 54Mbps 的資料傳送率？①802.11g②802.11a③802.11④802.11b。

16. (4) 電腦病毒的發作起因為何？①細菌感染②操作不當③記憶體突變④程式產生。

17. (2) 二進位數 00100011 和 11111100 做邏輯 AND 運算結果，表示成十進位為何？①3②32③35④220。

18. (2) 資料在停電時不會立即消失的記憶體為何？①揮發性記憶體②快閃記憶體(Flash Memory)③動態隨機存取記憶體(DRAM)④靜態隨機存取記憶體(SRAM)。

19. (4) 何者經常成為巨量資料計算的單位？①GB②MB③KB④TB。



20. (4) 一個邏輯閘，若有任一輸入為 1 時，其輸出即為 0，此為何種邏輯閘？①XOR 閘②OR 閘③AND 閘④NOR 閘。
21. (1) 我國已制定能源管理系統標準為①CNS 50001②CNS 14001③CNS 22000④CNS 12681。
22. (3) 下列何者，非屬法定之勞工？①受薪之工讀生②被派遣之工作者③委任之經理人④部分工時之工作者。
23. (4) Windows 要截取「整個螢幕」成為一個圖案時，則應按哪一組按鍵？①Shift+PrintScreen②Ctrl+PrintScreen③Alt+PrintScreen④PrintScreen。
24. (1) 磁帶採用何種方式存取資料？①循序存取②隨機存取③直接存取④索引存取。
25. (4) 記憶體讀取資料的速度何者最快？①隨機存取記憶體(RAM)②快閃記憶體(Flash Memory)③L2 快取記憶體(Cache Memory Level 2)④L1 快取記憶體(Cache Memory Level 1)。
26. (4) 下列何者為制定網際網路(Internet)相關標準的機構？①IEEE②ISO③ANSI④IETF。
27. (4) 下列 C/C++ 程式片段，何者敘述正確？①sum = sum + 30; 必須使用大括號括起來②小括號應該改成大括號③While ( sum <=1000 )之後應該要有分號④While 應該改成 while。
- While (sum <= 1000)  
sum = sum + 30;
28. (3) 噴墨印表機列印圖片檔時，採用何種輸出解析度，列印出來的圖片會比較大？①300dpi②1200dpi③150dpi④600dpi。
29. (4) "AutoCAD"是屬於哪類軟體？①簡報軟體②系統軟體③資料庫軟體④製圖軟體。
30. (3) 何者不是網路連線設備？①橋接器②路由器③掃描器④數據機。
31. (2) Internet 的 HTTP 協定，其預設的通訊埠為何？①21②80③25④110。
32. (2) 專利權又可區分為發明、新型與設計三種專利權，其中發明專利權是否有保護期限？期限為何？①有，50 年②有，20 年③有，5 年④無期限，只要申請後就永久歸申請人所有。
33. (3) 瀏覽器無法直接讀取的檔案格式，須藉由何種技術才能順利呈現？①SSL②Widget③Plug-In④InPrivate。
34. (1) 職業安全衛生法之立法意旨為保障工作者安全與健康，防止下列何種災害？①職業災害②天然災害③交通災害④公共災害。
35. (3) 對於化學燒傷傷患的一般處理原則，下列何者正確？①於燒傷處塗抹油膏、油脂或發酵粉②使用酸鹼中和③立即用大量清水沖洗④傷患必須臥下，而且頭、胸部須高於身體其他部位。
36. (4) 購買下列哪一種商品對環境比較友善？①用過即丟的商品②一次性的產品③過度包裝的商品④材質可以回收的商品。
37. (2) 副檔名為 GIF 之檔案是何種資料？①指令②圖形③文字④程式。
38. (2) 若廢機油引起火災，最不應以下列何者滅火？①厚棉被②水③砂土④乾粉滅火器。
39. (1) HTML 5 的語法 <video width="320" height="240" autoplay > <source src="movie.mp4" type="video/mp4"> <source src="movie.ogv" type="video/ogv"> 目前瀏覽器沒有支援視訊播放 </video>，何者敘述有誤？①會輪流播放 movie.mp4 及 movie.ogv 兩段影片②瀏覽器沒有支援視訊播放時會出現文字「目前瀏覽器沒有支援視訊播放」③影片會自動播放④影片寬度為 320。
40. (2) 下列何者為 Linux 系統所採用的檔案系統？①vms②XFS③NTFS④HTFS。
41. (2) 何者不是用在網頁中以增強網頁效果或功能？①PHP②QQ③CSS④ASP.NET。
42. (3) 網站的第一頁稱之為何？①封面②黃頁③首頁④目錄。
43. (3) 下列何者是「美國標準資訊交換碼」的簡稱？①ISO②CNS③ASCII④IEEE。
44. (4) 關於網路防火牆之敘述何者錯誤？①防火牆能管制封包的流向②防火牆可以管制外部網路進入內部系統③外部防火牆無法防止內部網路使用者對內部的侵害④防火牆可以防止任何病毒的入侵。
45. (2) 有關網際網路之敘述，下列何者「不正確」？①IPv4 之位址可以被轉化為 IPv6 之位址②IPv4 之子網路與 IPv6 之子網路只要兩端直接以傳輸線相連即可互相傳送資料③IPv6 之位址有 128 位元④IPv4 之位址有 32 位元。

46. (4) 哪個元素可讓支援 HTML 5 的瀏覽器無需再外掛程式即能播放聲音？① <embed> ② <output> ③ <video> ④ <audio>。
47. (2) 硬式磁碟機為防資料流失或中毒，應常定期執行何種工作？①規格化 ②備份 ③用清潔片清洗 ④查檔。
48. (4) 同軸電纜線使用什麼編號來分級？①PG-58 ②NG-58 ③YG-58 ④RG-58。
49. (3) CSS 語法 a:visited {color: #F00}，其功能表示何種超連結的顏色為紅色？①作用中的超連結 ②原始的超連結 ③點選過的超連結 ④不能作用的超連結。
50. (4) 因故意或過失而不法侵害他人之營業秘密者，負損害賠償責任該損害賠償之請求權，自請求權人知有行為及賠償義務人時起，幾年間不行使就會消滅？①7 年 ②10 年 ③5 年 ④2 年。
51. (3) 有關於 Excel 的敘述何者為非？①工作表可以儲存成互動式網頁 ②可透過 IE 瀏覽器排序工作表的內容 ③不支援另存成\*.mht 單一檔案網頁功能 ④透過 IE 瀏覽器可以瀏覽工作表。
52. (3) Windows 若要以滑鼠選取多個不連續的檔案，可先以滑鼠點選第一個檔案，然後按住何項功能鍵後，再以滑鼠逐一選取其他檔案即可？①Ctrl+Shift ②Shift ③Ctrl ④Enter。
53. (1) 網頁色彩之 RGB 值為(255,255,0)時，其顯示的顏色為何？①黃色 ②淡藍色 ③綠色 ④紫色。
54. (4) 何者是利用有線電視的頻道做為資料傳輸的媒介？①ADSL ②ISDN ③ATM ④Cable Modem。
55. (3) 若在網頁中加入 HTML 語言：<a href="taiwan.jpg"></a>，則訪客在圖形上按下滑鼠時，執行結果為何？①將 taiwan.gif 圖片存檔 ②將 taiwan.jpg 圖片存檔 ③超連結到 taiwan.jpg 圖形上 ④出現文字"按我可以放大"。
56. (1) 關於「防治天然災害威脅資訊安全措施」之敘述何者最不適宜？①經常清潔，不用除濕 ②設置不斷電設備 ③設置空調設備 ④設置防災監視中心。
57. (4) IP 的每組數字是用哪個符號將其隔開的？①， ②： ③； ④·。
58. (1) 何者不是網頁 client 端執行的程式？①Servlet ②ActiveX ③VBScript ④JavaScript。
59. (3) 何者不是 Internet 上使用的瀏覽器？①Google Chrome ②Mozilla Firefox ③Fedora ④Opera。
60. (2) 為了保護環境，政府提出了 4 個 R 的口號，下列何者不是 4R 中的其中一項？①再利用 ②再創新 ③再循環 ④減少使用。
61. (4) 我國移動污染源空氣污染防制費的徵收機制為何？①依牌照徵收 ②依照排氣量徵收 ③依車輛里程數計費 ④隨油品銷售徵收。
62. (2) 有關使用直譯程式(Interpreter)將程式翻譯成機器語言之敘述，下列何者正確？①直譯程式(Interpreter)與編譯程式(Compiler)翻譯方式一樣 ②直譯程式每次轉譯一行指令後即執行 ③直譯程式先翻譯成目的程式，再執行之 ④直譯程式先執行再翻譯成目的程式。
63. (2) 在設計網頁時，欲使用聲音效果，何種聲音檔案格式最不利網路傳輸速度的考量？①MP3 ②WAV ③WMA ④MIDI。
64. (2) "CorelDraw"是屬於哪類軟體？①簡報軟體 ②美工繪圖軟體 ③系統軟體 ④文書編輯軟體。
65. (2) 影音分享平台 YouTube 屬於何種類型的雲端服務？①PaaS (Platform as a Service) ②SaaS (Software as a Service) ③CaaS (Content as a Service) ④IaaS (Infrastructure as a Service)。
66. (2) 何者是網路安全之使用原則？①用你名字或帳號當作密碼 ②密碼中最好包含字母及非字母字元 ③寫下你的密碼 ④用你個人的資料當作密碼。
67. (3) 公司的車子，假日又沒人使用，你是鑰匙保管者，請問假日可以開出去嗎？①可以，反正假日不影響公務 ②可以，只要付費加油即可 ③不可以，因為是公司的，並非私人擁有 ④不可以，應該是讓公司想要使用的員工，輪流使用才可。
68. (4) 有關「CPU 及記憶體處理」之說明，下列何者「不正確」？①記憶單元儲存程式指令及資料 ②ALU 負責算術運算及邏輯運算 ③控制單元負責指揮協調各單元運作 ④I/O 負責算術運算及邏輯運算。
69. (3) Internet 的 DNS 伺服器預設通訊埠號為何？①21 ②25 ③53 ④110。
70. (4) Windows 的「桌面」要刪除某一捷徑，可先移到「捷徑圖示」處按滑鼠何處幾下，再按 Delete 鍵，出現「確認刪除捷徑」對話方塊時，選擇「刪除捷徑」即可？①右鍵一下 ②左鍵兩下 ③右鍵兩下 ④左鍵一下。



71. (1) 欲使網頁圖片具 70%透明效果，其 CSS 樣式屬性設定為何？①opacity:0.3②opacity: 70③opacity: 30④opacity: 0.7。
72. (1) 有關藍芽(Bluetooth)技術特性之敘述，下列何者「不正確」？①傳輸速率約為 10Mbps②低功率③使用 2.4GHz 頻段④傳輸距離約 10 公尺。
73. (3) Windows「工作管理員」無法執行哪一個工作？①觀看 CPU 的使用率②觀看執行中的應用程式列表及狀態③觀看共用資料夾遠端使用者使用的情形④觀看使用者的處理程序列表及記憶體使用情形。
74. (3) 電子商務的四流不包括何者？①物流②金流③服務流④資訊流。
75. (3) 兼具輸入及輸出功能的裝置為何？①滑鼠②繪圖機③磁碟機④列表機。
76. (1) 大量資料能以光速在極細的玻璃纖維中傳送的是哪一種媒介？①光纖電纜②同軸電纜③數據機④微波。
77. (4) 下列何種網路攻擊行為係假冒公司之名義發送偽造的網站連結，以騙取使用者登入並盜取個人資料？①網路謠言②郵件炸彈③阻絕攻擊④網路釣魚。
78. (1) 何者為 HTML 5 文件的根元素(Root Element)？①<html>②<!doctype>③<head>④<body>。
79. (1) "Access"是屬於哪類軟體？①資料庫軟體②文書編輯軟體③圖形編輯軟體④視訊編輯軟體。
80. (3) 下列 C/C++程式片段，執行後 x 值為何？①3②2③1④0。
- ```
int a=0, b=0, c=0;  
int x=(a<b+4);
```

112 年度 17300 網頁設計丙級技術士技能檢定學科測試試題

本試卷有選擇題 80 題，每題 1.25 分，皆為單選選擇題，測試時間為 100 分鐘，請在答案卡上作答，答錯不倒扣；未作答者，不予計分。

准考證號碼：

姓 名：

單選題：

1. (1) 何種功能可使電子郵件的附件在寄送時，節省傳送的時間？ ①壓縮 ②回傳給本人 ③加密 ④密件副本。
2. (3) 下列何者為 Linux 系統所採用的檔案系統？ ①HTFS ②NTFS ③XFS ④vms。
3. (3) 何者不是 Dreamweaver 可以匯入的表格資料格式？ ①具表格樣式之純文字檔 ②Access 文件 ③PowerPoint 文件 ④Excel 文件。
4. (2) 關於 Dreamweaver 的敘述何者錯誤？ ①可使用 CSS 樣式 ②可影音剪輯 ③可建立表單 ④可製作影像地圖。
5. (3) 2015 年巴黎協議之目的為何？ ①避免臭氧層破壞 ②生物多樣性保育 ③遏阻全球暖化趨勢 ④減少持久性污染物排放。
6. (3) 目前網際網路協定使用的 IPv4 位址是由幾個位元組(Byte)所組成？ ①16 ②8 ③4 ④32。
7. (1) SMTP 是設定網路連線時的何種伺服器？ ①寄信伺服器 ②網站伺服器 ③收信伺服器 ④檔案伺服器。
8. (3) 腕道症候群常發生於下列何種作業？ ①第一種壓力容器作業 ②堆高機作業 ③電腦鍵盤作業 ④潛水作業。
9. (1) HTML 5 的語法 `<audio controls> <source src="dog1.ogg" type="audio/ogg"> <source src="dog2.mp3" type="audio/mpeg">` 目前瀏覽器沒有支援聲音播放 `</audio>`，何者敘述有誤？ ①聲音會自動播放 ②網頁會出現聲音播放控制按鈕 ③瀏覽器會優先嘗試播放 dog1.ogg，若無支援再嘗試播放 dog2.mp3，但只會播放其中一個聲音 ④瀏覽器沒有支援聲音播放時會出現文字「目前瀏覽器沒有支援聲音播放」。
10. (2) 以 Photoshop 去除圖片背景時，要快速選取背景顏色很接近的區域，最好使用何種工具按鈕？ ①貝茲曲線 ②魔術棒 ③標準選取 ④索套。
11. (3) 網頁表單處理程式無法使用何種語言來撰寫？ ①JSP ②ASP.NET ③FORTRAN ④PHP。
12. (2) 何者為撞擊式的印表機？ ①雷射印表機 ②點陣印表機 ③繪圖機 ④噴墨印表機。
13. (3) 有關電腦中心的資訊安全防護措施之敘述，下列何者「不正確」？ ①需要資料管制室，做為原始資料的驗收、輸出報表的整理及其他相關資料保管 ②機房應選用耐火、絕緣、散熱性良好的材料 ③所有備份資料應放在一起以防遺失 ④資訊中心的電源設備必須有穩壓器及不斷電系統。
14. (2) 在噪音防治之對策中，從下列哪一方面著手最為有效？ ①傳播途徑 ②噪音源 ③偵測儀器 ④個人防護具。
15. (3) "Photoshop"是屬於哪類軟體？ ①視訊編輯軟體 ②文書編輯軟體 ③圖形編輯軟體 ④資料庫軟體。
16. (3) Windows 系統中，「網路」若要顯示本機的電腦名稱「HAPPY」，則應該在哪一功能選項去設定？ ①電腦說明 ②工作群組 ③電腦名稱 ④組態。
17. (1) 一個網際網路的 IP 位址為 140.*.*.*，它是屬於哪一類級位址？ ①B ②C ③A ④D。
18. (4) 關於 GIF 圖檔格式的敘述何者錯誤？ ①可製作動畫圖片效果 ②副檔名為 gif ③僅支援 256 色 ④存成交錯式與透明式的 GIF 格式，檔案大小大約相同。
19. (4) "Python"是屬於那類軟體？ ①文書編輯軟體 ②系統軟體 ③簡報軟體 ④程式語言。
20. (3) Windows 要「要觀看 CPU 的使用率」，則應在哪一個選項執行？ ①行動作業中心 ②認證管理員 ③工作管理員 ④裝置管理員。
21. (4) 台灣西部海岸曾發生的綠牡蠣事件是與下列何種物質污染水體有關？ ①磷 ②鎘 ③汞 ④銅。
22. (4) 對於下列 C/C++ 程式片段，何者敘述有誤？ ①若 (x1,x2),(y1,y2) 及 (5,4) 視為三個二維平面座標，則會構成一個直角三角形 ②程式輸出為 $4x+4y+8=0$ ③若 (x1,x2) 及 (y1,y2) 視為兩個二維平面座標，程

式功能為計算直線方程式 ④若(x1,x2)及(y1,y2)視為兩個二維平面座標，則直線方程式的斜率為-4/3。

```
x1=2;y1=4;
x2=6;y2=8;
a=y2-y1;
b=x2-x1;
c=-a*x1+b*y1;
cout<<a<<"x+"<<-b<<"y+"<<c<<"=0";
```

23. (3) 電子郵件信箱 E-mail 帳號中必須有哪一個符號？ ①& ②* ③@ ④!。
24. (1) 網站最常使用何種技術來記錄使用者的線上活動，以提供使用者個人化服務，或簡化連上網路的程式？ ①Cookie ②Pipe ③Session ④Application。
25. (1) 下列 C/C++ 程式片段，輸出結果何者正確？ ①3 ②2 ③4 ④1。
- ```
int x = 3;
int a[] = {1,2,3,4};
int *z;
z = &x;
cout << *z << "\n";
```
26. (4) HTML 的語法中，何者可以將文字的段落和字元按照原本的編排樣式顯示出來(即換行字元及空白字元完全被保留)？ ①<p> ②<em> ③<body> ④<pre>。
27. (2) 下列何者為正確的 Internet 服務及相對應的預設通訊埠？ ①FTP：23 ②SMTP：25 ③HTTP：82 ④TELNET：21。
28. (3) 網頁色彩之 RGB 值為(255,255,0)時，其顯示的顏色為何？ ①紫色 ②淡藍色 ③黃色 ④綠色。
29. (3) 依勞動基準法規定，下列何者屬不定期契約？ ①特定性的工作 ②季節性的工作 ③有繼續性的工作 ④臨時性或短期性的工作。
30. (2) IPv6 網際網路上的 IP address，每個 IP address 總共有幾個位元組？ ①8 Bytes ②16 Bytes ③4 Bytes ④20 Bytes。
31. (3) 下列行為何者「不」屬於敬業精神的表現？ ①保守顧客隱私 ②遵守時間約定 ③隱匿公司產品瑕疵訊息 ④遵守法律規定。
32. (1) 「資料庫管理系統」的英文簡稱為何？ ①DBMS ②PDA ③DB ④DVD。
33. (3) 何種作業系統之檔案名稱對英文字母大小寫不區分？ ①Solaris ②Unix ③Windows ④Linux。
34. (2) 何種裝置只能做輸出設備使用，無法作輸入設備使用？ ①鍵盤 ②印表機 ③觸摸式螢幕 ④光筆。
35. (1) 森林面積的減少甚至消失可能導致哪些影響：A.水資源減少 B.減緩全球暖化 C.加劇全球暖化 D.降低生物多樣性？ ①ACD ②ABD ③ABCD ④BCD。
36. (3) "Premiere"是屬於哪類軟體？ ①系統軟體 ②簡報軟體 ③視訊編輯軟體 ④文書編輯軟體。
37. (4) 下列何者為受僱來嘗試利用各種方法入侵系統，以發覺系統弱點的技術人員？ ①密碼學 (Cryptography)專家 ②電腦蒐證(Collection of Evidence)專家 ③黑帽駭客(Black Hat Hacker) ④白帽駭客(White Hat Hacker)。
38. (3) 電腦病毒的發作起因為何？ ①記憶體突變 ②細菌感染 ③程式產生 ④操作不當。
39. (1) Windows 系統中，使用何種介面的技術，可讓電腦能夠更容易辨識出其硬體裝置？ ①Plug&Play ②SCSI ③PCIe ④IDE。
40. (1) 下列有關省水標章的敘述何者正確？ ①省水標章能激勵廠商重視省水產品的研發與製造，進而達到推廣節水良性循環之目的 ②獲得省水標章的產品並無嚴格測試，所以對消費者並無一定的保障 ③省水標章是環保署為推動使用節水器材，特別研定以作為消費者辨識省水產品的一種標誌 ④省水標章除有用水設備外，亦可使用於冷氣或冰箱上。
41. (3) HTML(HyperText Markup Language)標準是由哪一個單位制定的？ ①EIA ②IEEE ③W3C ④ISO。
42. (2) 何者是「向量影像檔」的副檔名？ ①.gif ②.ai ③.bmp ④.tiff。
43. (1) 透過 Internet 連線到網站購買電腦，這是使用網際網路上的何種服務？ ①網路購物 ②虛擬實境 ③視訊會議 ④電子佈告欄。

44. (2) 使用 Category 6 的 UTP 纜線，用於乙太網路傳輸，其內部絞線共幾對？ ①5 ②4 ③2 ④3。
45. (2) 電冰箱放置處，四周應至少預留離牆多少公分之散熱空間，以達省電效果？ ①20 ②10 ③5 ④15。
46. (4) 勞工為節省時間，在未斷電情況下清理機臺，易發生危害為何？ ①墜落 ②缺氧 ③崩塌 ④捲夾感電。
47. (1) 下列技術何者為一個處理器中含有兩個執行單元，可以同時執行兩個並行執行緒，以提升處理器的運算效能與多工作業的能力？ ①雙核心(Dual Core) ②超純量(Super Scalar) ③單指令多資料(Single Instruction Multiple Data) ④超執行緒(Hyper Thread)。
48. (4) 家庭用電最大宗來自於 ①電腦 ②電視 ③吹風機 ④空調及照明。
49. (2) Internet 的 IP 位址中，何者的表示法有誤？ ①163.20.165.55 ②140.5.30.288 ③200.200.200.200 ④210.71.84.1。
50. (4) 條碼閱讀機屬於哪類設備？ ①輸出設備 ②儲存設備 ③保密設備 ④輸入設備。
51. (1) 依能源局「指定能源用戶應遵行之節約能源規定」，在正常使用條件下，公眾出入之場所其室內冷氣溫度平均值不得低於攝氏幾度？ ①26 ②22 ③25 ④24。
52. (3) 網際網路的網路拓樸為何？ ①匯流排網路 ②星狀網路 ③網狀網路 ④環狀網路。
53. (4) 何者為輔助記憶體？ ①ROM ②BIOS ③RAM ④Disk。
54. (2) 何者不是正確的網頁檔案名稱？ ①homepage.html ②home\*page.htm ③home\_page.htm ④homepage.htm。
55. (4) 資料單位由小而大的排列順序為何？ ①bit GB byte KB MB ②bit MB KB GB Byte ③bit byte MB GB KB ④bit byte KB MB GB。
56. (2) 公司發給每人一台平板電腦提供業務上使用，但是發現根本很少在使用，為了讓它有效的利用，所以將它拿回家給親人使用，這樣的行為是 ①可以的，這樣就不用花錢買 ②不可以的，因為這是公司的財產，不能私用 ③不可以的，因為使用年限未到，如果年限到報廢了，便可以拿回家 ④可以的，反正放在那裡不用它，也是浪費資源。
57. (1) 關於網路的敘述何者錯誤？ ①URL 是一種電腦網路的连接架構 ②TANet 是台灣學術網路 ③E-mail 可用以傳遞文字、影像、聲音等以電子信號儲存的檔案 ④TCP/IP 是目前 Internet 網際網路普遍採用的通訊協定。
58. (3) Windows 登入時，若鍵入的密碼其「大小寫不正確」會導致下列何種結果？ ①進入 Windows 的安全模式 ②Windows 將先關閉，並重新開機 ③要求重新輸入密碼 ④仍可以進入 Windows。
59. (1) 當播放串流媒體時，檔案會在播放之前先部分下載，並儲存在電腦緩衝區(Buffer)中，此種處理方式稱為何？ ①緩衝處理 ②平行處理 ③暫存處理 ④及時處理。
60. (3) 下列何者為專有名詞「WWW」之中文名稱？ ①網際網路 ②社群網路 ③全球資訊網 ④區域網路。
61. (1) Windows 設定「超過 20 分鐘未使用電腦」時，要自動關閉監視器，可以在「控制台」下哪一個功能選項設定？ ①電源選項 ②系統 ③程式和功能 ④使用者帳戶。
62. (3) 關於密碼之敘述何者較不妥？ ①密碼越長越安全 ②常更換密碼 ③用電話當密碼 ④利用亂數產生。
63. (2) 何者不是資訊安全的防護措施？ ①備份軟體 ②小問題組合成大問題 ③可確認檔案的傳輸 ④採用合法軟體。
64. (2) 何者屬於「企業單位」的網域名稱？ ①.gov ②.com ③.org ④.edu。
65. (2) 十六進位數 A5 轉換為二進位後，其值為何？ ①10111001 ②10100101 ③10110101 ④10101000。
66. (1) 與公務機關有業務往來構成職務利害關係者，下列敘述何者「正確」？ ①將餽贈之財物請公務員父母代轉，該公務員亦已違反規定 ②與公務機關承辦人飲宴應酬為增進基本關係的必要方法 ③機關公務員藉子女婚宴廣邀業務往來廠商之行為，並無不妥 ④高級茶葉低價售予有利害關係之承辦公務員，有價購行為就不算違反法規。
67. (1) 我國身分證字號的最後一碼是用來檢查號碼的何種檢驗？ ①正確性 ②性別 ③地區別 ④一致性。
68. (3) 何者不是行動支付（Mobile Payment）的特色？ ①無時間空間限制 ②應用範圍廣 ③可找現金零錢 ④快速方便。



69. (1) 有關資料保護措施，下列敘述何者「不正確」？ ①資料檔案與備份檔案保存在同一磁碟機 ②定期備份資料庫 ③留下重要資料的使用紀錄 ④機密檔案由專人保管。
70. (3) "Word"是屬於哪類軟體？ ①視訊編輯軟體 ②圖形編輯軟體 ③文書編輯軟體 ④資料庫軟體。
71. (4) 在處理器中位址匯流排有 32 條，可以定出多少記憶體位址？ ①512MB ②1GB ③2GB ④4GB。
72. (4) 再生能源一般是指可永續利用之能源，主要包括哪些：A.化石燃料 B.風力 C.太陽能 D.水力？  
①ABCD ②ACD ③ABD ④BCD。
73. (2) 何者 IP 位址不屬於私有位址(Public Address)，供內部網路來使用？ ①192.168.0.1 ②127.0.0.1  
③10.0.0.1 ④172.16.0.1。
74. (2) 若印表機的列印密度為 360dpi，其代表的意義為每一何種單位可列印 360 點數？ ①公分 ②英吋 ③公尺 ④英呎。
75. (2) 何者不是病毒侵入家庭中的個人電腦後，所造成的損害？ ①無法上網 ②停電 ③無法開機 ④電腦故障。
76. (1) 貪污治罪條例所稱之「賄賂或不正利益」與公務員廉政倫理規範所稱之「餽贈財物」，其最大差異在於下列何者之有無？ ①對價關係 ②利害關係 ③隸屬關係 ④補助關係。
77. (1) 首頁的檔案名稱通常預設為何？ ①index.htm ②start.htm ③head.htm ④first.htm。
78. (4) IP 位址為 255.255.255.0 其功用為何？ ①通訊閘位址 ②廣播信號 ③自我迴路測試 ④網路遮罩。
79. (4) 何者語言無法展現在網頁文件上？ ①VB Script ②JavaApplet ③HTML 語言 ④BASIC 語言。
80. (2) 只能單向傳送資料的傳輸方法稱之為何？ ①多工 ②單工 ③全雙工 ④半雙工。

## 113 年度 17300 網頁設計丙級技術士技能檢定學科測試試題

本試卷有選擇題 80 題，每題 1.25 分，皆為單選選擇題，測試時間為 100 分鐘，請在答案卡上作答，答錯不倒扣；未作答者，不予計分。

准考證號碼：

姓 名：

單選題：

1. (2) 下列國際環保公約，何者限制各國進行野生動植物交易，以保護瀕臨絕種的野生動植物？①氣候變化綱要公約 ②華盛頓公約 ③巴塞爾公約 ④蒙特婁議定書。
2. (2) POP3 是設定網路連線時的何種伺服器？①檔案伺服器 ②收信伺服器 ③網站伺服器 ④寄信伺服器。
3. (2) HTML 的語法中，<a> 標記裡哪個屬性是用來定義連結書籤？①href ②name ③object ④base。
4. (3) 關於「電腦安全防護措施」的敘述中，何者是同時針對「實體」及「資料」來做的防護措施？①管制上機次數與時間 ②人員定期輪調 ③不斷電系統 ④保留日誌檔。
5. (3) Windows 系統中，若選取 C：磁碟中的檔案，按住 Ctrl+Shift 鍵後並拖曳至桌面上，則會進行哪一個動作？①在桌面上顯示該檔案的內容 ②將該檔案刪除 ③在桌面上建立一個該檔案的捷徑 ④此動作不被允許。
6. (4) 何者不是 WWW 的瀏覽器？①Firefox ②Safari ③Chrome ④Sniffer。
7. (4) 關於巨量資料特點之敘述何者錯誤？①數據類型多樣 ②數據體量巨大 ③價值密度低 ④處理速度緩慢。
8. (2) 哪個 HTML 5 的元素最適合用來標示獨立的内容？①<nav> ②<article> ③<section> ④<hgroup>。
9. (2) 企業內部之營業秘密，可以概分為「商業性營業秘密」及「技術性營業秘密」二大類型，請問下列何者屬於「技術性營業秘密」？①人事管理 ②產品配方 ③客戶名單 ④經銷據點。
10. (1) 何者無法辨識病毒感染？①電源電壓變小 ②檔案儲存容量改變 ③螢幕出現亂碼 ④檔案儲存日期改變。
11. (1) 能閱讀銀行支票上金額的輸入裝置為何？①MICR ②POS ③OMR ④BCR。
12. (3) 有關電腦儲存資料所需記憶體的大小排序，下列何者正確？①1GB>1MB>1TB>1KB ②1TB>1KB>1MB>1GB ③1TB>1GB>1MB>1KB ④1KB>1GB>1MB>1TB。
13. (2) 何者是「網頁製作」所使用的標記(Tag)語言？①VB.NET ②HTML ③Python ④C#。
14. (3) 事業單位僱用勞工多少人以上者，應依勞動基準法規定訂立工作規則？①100 人 ②200 人 ③30 人 ④50 人。
15. (4) 有關電腦病毒傳播方式，下列何者正確？①病毒無法透過即時通訊軟體傳遞 ②病毒不會透過電子郵件傳送 ③只要電腦有安裝防毒軟體，就不會感染電腦病毒 ④不隨意安裝來路不明的軟體，以降低感染電腦病毒的風險。
16. (3) 何者是網路安全之使用原則？①用你名字或帳號當作密碼 ②寫下你的密碼 ③密碼中最好包含字母及非字母字元 ④用你個人的資料當作密碼。
17. (1) 所謂 32 位元個人電腦之 32 位元是指 CPU 的何者為 32 位元？①資料匯流排 ②控制匯流排 ③輸入／輸出匯流排 ④位址匯流排。
18. (4) 何種語言可以編撰網頁的動態效果？①FORTRAN ②COBOL ③BASIC ④HTML 5。
19. (3) 何者無法有效避免電腦災害的資料安全防護？①備份資料存放於不同地點 ②常駐防毒程式 ③不定期格式化硬碟 ④資料經常備份。
20. (3) 何者是常用的 Web 伺服器？①SQL ②YouTube ③IIS ④App Store。
21. (3) 下列何者為 Linux 作業系統之「系統管理者」的預設帳號？①supervisor ②administrator ③root ④manager。



22. (2) 在 OSI(Open System Interconnection)通信協定中，電子郵件的服務屬於下列哪一層？ ①交談層(Session Layer) ②應用層(Application Layer) ③表示層(Presentation Layer) ④傳送層(Transport Layer)。
23. (1) 高效率燈具如果要降低眩光的不舒服，下列何者與降低刺眼眩光影響無關？ ①光源的色溫 ②採用間接照明 ③燈具的遮光板 ④光源下方加裝擴散板或擴散膜。
24. (2) 物聯網的應用系統中，在居家環境中無線感測器於低頻寬的網路，主要的應用考量為哪一項？ ①居家保全監控 ②實現家庭自動化 ③住戶健康照護 ④自由連結網路環境。
25. (3) 十進位數 20 轉換成十六進位後，其值為何？ ①21 ②15 ③14 ④20。
26. (2) 何者不是「網路」所使用的通訊協定？ ①Zigbee ②ASPX ③HTTP ④TCP/IP。
27. (3) 下列的能源效率分級標示，哪一項較省電？ ①4 ②2 ③1 ④3。
28. (4) 何者屬於「政府機構」的網域名稱？ ①.org ②.edu ③.com ④.gov。
29. (2) 何者不是 Internet 上使用的瀏覽器？ ①Google Chrome ②Fedora ③Opera ④Mozilla Firefox。
30. (4) 不斷電系統(UPS)的主要功能為何？ ①防毒 ②通訊協定 ③傳送檔案 ④維護電源品質。
31. (4) 「超文字傳輸協定」的英文簡稱為何？ ①TANET ②URL ③WWW ④HTTP。
32. (1) 關於「網域名稱」之敘述何者錯誤？ ①org 為商業機構 ②mil 為軍方單位 ③edu 為教育機構 ④gov 為政府機構。
33. (2) 我國中央勞工行政主管機關為下列何者？ ①內政部 ②勞動部 ③經濟部 ④勞工保險局。
34. (2) 何種 CSS 語法屬性可設定樣式表之內容與邊框的留白範圍？ ①margin ②padding ③blank ④border。
35. (1) 何者不是「壓縮檔」的副檔名？ ①.bmp ②.arj ③.zip ④.rar。
36. (2) 條碼閱讀機屬於哪類設備？ ①輸出設備 ②輸入設備 ③儲存設備 ④保密設備。
37. (3) "AutoCAD"是屬於哪類軟體？ ①簡報軟體 ②資料庫軟體 ③製圖軟體 ④系統軟體。
38. (3) 「網域名稱伺服器」的英文簡稱為何？ ①TCP ②ISP ③DNS ④ISDN。
39. (2) Windows 要截取「整個螢幕」成為一個圖案時，則應按哪一組按鍵？ ①Ctrl+PrintScreen ②PrintScreen ③Shift+PrintScreen ④Alt+PrintScreen。
40. (1) 「勞工腦心血管疾病發病的風險與年齡、吸菸、總膽固醇數值、家族病史、生活型態、心臟方面疾病」之相關性為何？ ①正 ②可正可負 ③負 ④無。
41. (4) 勞工在何種情況下，雇主得不經預告終止勞動契約？ ①確定被法院判刑 6 個月以內並諭知緩刑超過 1 年以上者 ②經常遲到早退者 ③非連續曠工但 1 個月內累計達 3 日以上者 ④不服指揮對雇主暴力相向者。
42. (2) 在一個區域網路中，主機利用一個實體 IP，讓其他電腦以虛擬 IP 對應，而可以通行於網際網路，該主機需具有何種服務或功能？ ①PROXY ②NAT ③FTP ④WWW。
43. (2) 下列何者「不是」全球暖化帶來的影響？ ①旱災 ②地震 ③洪水 ④熱浪。
44. (2) 何者不是網路連線設備？ ①路由器 ②掃描器 ③橋接器 ④數據機。
45. (1) 雲端運算的資料不會儲存在何種設備中？ ①本機設備 ②雲端伺服器 ③區域網路儲存設備 ④網路硬碟。
46. (4) 鍵盤是屬於哪類設備？ ①輸出媒體 ②輸入媒體 ③輸出設備 ④輸入設備。
47. (3) 在「校園網路的實習商城」中，廠商提供多樣的購書選擇，使學生可以自行上網訂購書籍，此一交易模式係屬於「電子商務」中的何種模式？ ①C2C ②C2B ③B2C ④B2B。
48. (4) 有關「CPU 及記憶體處理」之說明，下列何者「不正確」？ ①控制單元負責指揮協調各單元運作 ②ALU 負責算術運算及邏輯運算 ③記憶單元儲存程式指令及資料 ④I/O 負責算術運算及邏輯運算。
49. (2) 若以網址 <http://www.evta.gov.tw/index.html> 為例，其中的「index.html」表示為何？ ①伺服器網路位址 ②網頁名稱 ③協定種類名稱 ④檔案目錄名稱。
50. (4) 何者不是網頁的檔案格式？ ①htm ②dhtml ③html ④pml。

51. (1) 受雇者因承辦業務而知悉營業秘密，在離職後對於該營業秘密的處理方式，下列敘述何者正確？ ①離職後仍不得洩漏該營業秘密 ②自離職日起 3 年後便不再負有保障營業秘密之責 ③聘雇關係解除後便不再負有保障營業秘密之責 ④僅能自用而不得販售獲取利益。
52. (2) 副檔名為 GIF 之檔案是何種資料？ ①指令 ②圖形 ③程式 ④文字。
53. (3) 一個 96×96 pixel 的 256 色圖示(icon)，共佔用電腦記憶體多少 KB？ ①6 ②3 ③9 ④12。
54. (2) 何者不是電腦使用的匯流排？ ①資料匯流排 ②程式匯流排 ③控制匯流排 ④位址匯流排。
55. (4) 「聖嬰現象」是指哪一區域的溫度異常升高？ ①東印度洋表層海水 ②西印度洋表層海水 ③西太平洋表層海水 ④東太平洋表層海水。
56. (2) 下列 C/C++ 程式片段，輸出結果何者正確？ ①2 ②4 ③3 ④1。
- ```
int x = 3;
int a[] = {1,2,3,4};
int *z;
z = a;
z = z + x;
cout << *z << "\n";
```
57. (1) 按菸害防制法規定，對於在禁菸場所吸菸會被罰多少錢？ ①新臺幣 2 千元至 1 萬元罰鍰 ②新臺幣 1 千元至 5 千元罰鍰 ③新臺幣 2 萬元至 10 萬元罰鍰 ④新臺幣 1 萬元至 5 萬元罰鍰。
58. (4) 政府為推廣節能設備而補助民眾汰換老舊設備，下列何者的節電效益最佳？ ①因為經費有限，選擇便宜的產品比較重要 ②將桌上檯燈光源由螢光燈換為 LED 燈 ③汰換電風扇，改裝設能源效率標示分級為一級的冷氣機 ④優先淘汰 10 年以上的老舊冷氣機為能源效率標示分級中之一級冷氣機。
59. (2) HTML 的語法中，哪一個標記(Tag)與文字設定無關？ ①... ②<hr>...</hr> ③<i>...</i> ④<u>...</u>。
60. (1) PuTTY/ PieTTY 軟體其功能為何？ ①伺服器連線工具 ②簡報製作 ③電子郵件服務 ④部落格。
61. (1) 利用光學原理製成的 DVD-ROM 數位式影音光碟機，其單倍速為何？ ①1350KB/S ②300KB/S ③150KB/S ④18500KB/S。
62. (2) Windows 「工作管理員」中「資源監視器」無法執行哪一個工作？ ①觀看程式對磁碟的讀寫速度 ②觀看使用者的登入登出情形 ③觀看 CPU 的使用率 ④觀看記憶體的使用情形。
63. (4) 下列設備，何者可以讓我們在只有一個 IP 的狀況下，提供多部電腦上網？ ①數據機(Modem) ②集線器(Hub) ③橋接器(Bridge) ④IP 分享器。
64. (3) Windows 中，若在執行刪除檔案時，想讓檔案不經「資源回收筒」而直接被刪除，則應按哪一個組合鍵？ ①Ctrl+Alt+Del ②Alt+Del ③Shift+Del ④Ctrl+Del。
65. (2) 小吳是公司的專用司機，為了能夠隨時用車，經過公司同意，每晚都將公司的車開回家，然而，他發現反正每天上班路線，都要經過女兒學校，就順便載女兒上學，請問可以嗎？ ①可以，只要不被公司發現即可 ②不可以，這是公司的車不能私用 ③可以，反正順路 ④可以，要資源須有效使用。
66. (1) 負責臺灣網域名稱(Domain Name)管理的單位為何？ ①TWNIC ②內政部 ③國防部 ④新聞部。
67. (4) 用來服務用戶端網頁瀏覽的伺服器為何？ ①DHCP server ②Proxy server ③FTP server ④Web server。
68. (4) 何者是「應用軟體」？ ①OS X ②Linux ③Windows ④Word。
69. (2) 何者不是「影音播放檔」的副檔名？ ①.mp4 ②.mp3 ③.wmv ④.avi。
70. (1) 下列何種技術可用來過濾並防止網際網路中未經認可的資料進入內部，以維護個人電腦或區域網路的安全？ ①防火牆 ②位址解析 ③防毒掃描 ④網路流量控制。
71. (1) 哪個 HTML 5 的元素最適合用來建立一個繪圖區，供繪製圖形與文字、填入色彩與漸層或設計動畫？ ①<canvas> ②<progress> ③<figure> ④<output>。
72. (3) 若使用後的廢電池未經回收，直接廢棄所含重金屬物質曝露於環境中可能產生那些影響？A.地下水污染、B.對人體產生中毒等不良作用、C.對生物產生重金屬累積及濃縮作用、D.造成優養化 ①ACD ②BCD ③ABC ④ABCD。

73. (1) Linux 是屬何種系統？ ①作業系統(Operation Systems) ②編輯系統(Editor Systems) ③應用系統(Application Systems) ④資料庫系統(Database Systems)。
74. (2) 下列哪一種飲食習慣能減碳抗暖化？ ①多吃牛肉 ②多吃天然蔬果 ③多吃速食 ④多選擇吃到飽的餐館。
75. (1) 有關 C/C++語言中變數及常數之敘述，下列何者「不正確」？ ①程式中可以操作、改變常數值 ②程式中可以操作、改變變數的值 ③常數存放固定數值，可以是整數、浮點、字串的資料型態 ④變數用來存放資料，以利程式執行，可以是整數、浮點、字串的資料型態。
76. (1) 「全球資訊網(WWW)」的英文為何？ ①World Wide Web ②World Web Wide ③Web Wide World ④Web World Wide。
77. (3) 何者為「臺灣」的網域名稱？ ①.hk ②.jp ③.tw ④.cn。
78. (1) 下列何種雲端服務可供使用者開發應用軟體？ ①Platform as a Service (PaaS) ②Infrastructure as a Service (IaaS) ③Software as a Service (SaaS) ④Information as a Service (IaaS)。
79. (1) 下列何種入侵偵測系統(Intrusion Detection Systems)是利用特徵(Signature)資料庫及事件比對方式，以偵測可能的攻擊或事件異常？ ①知識導向(Knowledge-Based) ②主機導向(Host-Based) ③行為導向(Behavior-Based) ④網路導向(Network-Based)。
80. (1) 何種圖形適合應用於儲存網頁上的小型圖示或按鈕？ ①GIF ②BMP ③TIF ④WMF。

114 年度 17300 網頁設計丙級技術士技能檢定學科測試試題

本試卷有選擇題 80 題，每題 1.25 分，皆為單選選擇題，測試時間為 100 分鐘，請在答案卡上作答，答錯不倒扣；未作答者，不予計分。

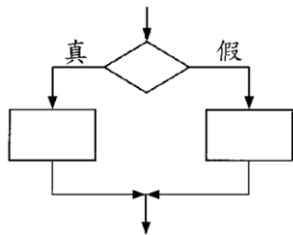
准考證號碼：

姓 名：

單選題：

1. (1) "Illustrator"是屬於哪類軟體？ ①美工繪圖軟體 ②文書編輯軟體 ③系統軟體 ④簡報軟體。
2. (1) 何者不是「網頁製作」的應用軟體？ ①Chrome ②Google Web Designer ③SharePoint ④Dreamweaver。
3. (3) HTML 的語法<html>...</html>其作用為何？ ①宣告 HTML 的主體部分 ②宣告 HTML 文件的開頭部分 ③宣告 HTML 文件的開始與結束 ④宣告 HTML 文件的結尾部分。
4. (4) 十六進位數 A5 轉換為二進位後，其值為何？ ①10110101 ②10111001 ③10101000 ④10100101。
5. (3) 何者為撞擊式的印表機？ ①雷射印表機 ②繪圖機 ③點陣印表機 ④噴墨印表機。
6. (4) "Excel"是屬於哪類軟體？ ①系統軟體 ②簡報軟體 ③資料庫軟體 ④試算表軟體。
7. (3) 身為專業技術工作人士，應以何種認知及態度服務客戶？ ①若客戶不瞭解，就盡量減少成本支出，抬高報價 ②隨著個人心情來提供服務的內容及品質 ③主動告知可能碰到問題及預防方法 ④遇到維修問題，儘量拖過保固期。
8. (3) 大量資料能以光速在極細的玻璃纖維中傳送的是哪一種媒介？ ①數據機 ②微波 ③光纖電纜 ④同軸電纜。
9. (4) CSS 語法 mycss: hover{color: #0000FF;}，表示該超連結文字做何種操作會讓超連結文字變成藍色？ ①滑鼠游標點選連結後 ②滑鼠游標離開時 ③滑鼠左鍵按下且未放開時 ④滑鼠游標移到該連結上。
10. (1) 何者是目前國內最大的「學術性網際網路」服務機構？ ①TANet ②SeedNet ③HiNet ④BitNet。
11. (4) 我國移動污染源空氣污染防制費的徵收機制為何？ ①依牌照徵收 ②依車輛里程數計費 ③依照排氣量徵收 ④隨油品銷售徵收。
12. (3) 下列的洗車方式，何者「無法」節約用水？ ①使用有開關的水管可以隨時控制出水 ②用水桶及海綿抹布擦洗 ③用大口徑強力水注沖洗 ④利用機械自動洗車，洗車水處理循環使用。
13. (1) 何者是「向量影像檔」的副檔名？ ①.ai ②.tiff ③.gif ④.bmp。
14. (3) 下列何種作業系統沒有圖形使用者操作介面？ ①Windows Server ②Linux ③MS-DOS ④Mac OS。
15. (2) 根據性別平等工作法，下列何者非屬職場性騷擾？ ①雇主對求職者要求交往，作為僱用與否之交換條件 ②公司員工下班後搭乘捷運，在捷運上遭到其他乘客偷拍 ③公司員工執行職務時，客戶對其講黃色笑話，該員工感覺被冒犯 ④公司員工執行職務時，遭到同事以「女人就是沒大腦」性別歧視用語加以辱罵，該員工感覺其人格尊嚴受損。
16. (3) 關於防範電腦犯罪的敘述何者錯誤？ ①明確劃分使用者權限 ②資料檔案加密 ③未設定使用權限 ④加強機房門禁管制。
17. (4) 螢幕的輸出品質取決於哪項標準？ ①輸出速度 ②重量 ③大小 ④解析度。
18. (2) "Premiere"是屬於哪類軟體？ ①文書編輯軟體 ②視訊編輯軟體 ③系統軟體 ④簡報軟體。
19. (3) 使用 Gmail 或 Hotmail 收發電子郵件，屬於哪一項類型雲端服務？ ①PaaS (Platform as a Service) ②CaaS (Content as a Service) ③SaaS (Software as a Service) ④IaaS (Infrastructure as a Service)。
20. (4) "Access"是屬於哪類軟體？ ①視訊編輯軟體 ②圖形編輯軟體 ③文書編輯軟體 ④資料庫軟體。
21. (3) 何者可用來將數位訊號轉換成類比訊號？ ①掃描器 ②印表機 ③數據機 ④數位相機。
22. (1) 有關使用直譯程式(Interpreter)將程式翻譯成機器語言之敘述，下列何者正確？ ①直譯程式每次翻譯一行指令後即執行 ②直譯程式先翻譯成目的程式，再執行之 ③直譯程式(Interpreter)與編譯程式(Compiler)翻譯方式一樣 ④直譯程式先執行再翻譯成目的程式。
23. (1) 以數種媒體組合呈現資訊的方式稱之為何？ ①多媒體 ②大媒體 ③單媒體 ④雙媒體。

24. (1) 何者無法用來架設 Web 伺服器？ ①FileZilla Server ②GWS(Google Web Server) ③IIS (Internet Information Services) ④Apache Tomcat。
25. (1) Windows 要切換不同的輸入法，其預設值為按下哪一組按鍵？ ①Ctrl+Shift ②Ctrl+Alt ③Ctrl+Space ④Shift+Space。
26. (4) 安裝 Internet Information Services 之後，在瀏覽器的網址列上輸入哪一個 IP 位址，可測試 IIS 是否運作正常？ ①107.0.0.1 ②100.0.0.1 ③117.0.0.1 ④127.0.0.1。
27. (1) 何種儲存媒體內的資料會隨電源中斷而消失？ ①RAM ②VCD ③DVD ④ROM。
28. (3) 何者是「全球資訊網(WWW)」所使用的通訊協定？ ①SMTP ②FTP ③HTTP ④POP3。
29. (2) 下列流程圖所對應的 C/C++指令為何？ ①do...while ②if...then...else ③while ④switch...case。



30. (3) QR Code 在資料處理作業上係屬於何者？ ①輸出媒體 ②儲存設備 ③輸入媒體 ④輸出設備。
31. (2) 個人電腦想要列印需要哪一項設備？ ①燒錄機 ②印表機 ③數據機 ④掃描機。
32. (4) 關於「網域名稱」之敘述何者錯誤？ ①edu 為教育機構 ②mil 為軍方單位 ③gov 為政府機構 ④org 為商業機構。
33. (4) 何者為 PHP 語言的起始標記符號？ ①<# ②<\$ ③<@ ④<?。
34. (2) 有關 OTG(On-The-Go)之敘述，下列何者正確？ ①可以提昇隨身碟資料傳送之速度 ②可以將隨身碟連接到手機，讓手機存取隨身碟之資料 ③可以將兩個隨身碟連接複製資料 ④可以讓隨身碟直接透過 WiFi 傳送資料到雲端。
35. (3) 照明控制可以達到節能與省電費的好處，下列何種方法最適合一般住宅社區兼顧節能、經濟性與實際照明需求？ ①晚上關閉所有公共區域的照明 ②全面調低照明需求 ③走廊與地下停車場選用紅外線感應控制電燈 ④加裝 DALI 全自動控制系統。
36. (1) 我國身分證字號的最後一碼是用來檢查號碼的何種檢驗？ ①正確性 ②一致性 ③性別 ④地區別。
37. (4) POP3 是設定網路連線時的何種伺服器？ ①寄信伺服器 ②檔案伺服器 ③網站伺服器 ④收信伺服器。
38. (2) 下列哪種措施不能用來降低空氣污染？ ①汰換老舊柴油車 ②汽機車加裝消音器 ③禁止露天燃燒稻草 ④汽機車強制定期排氣檢測。
39. (2) 下列何者「不屬於」電腦病毒的特性？ ①具自我複製的能力 ②電腦關機後會自動消失 ③可隱藏一段時間再發作 ④可附在正常檔案中。
40. (1) 何者屬於「企業單位」的網域名稱？ ①.com ②.gov ③.org ④.edu。
41. (3) 在 Internet 的服務項目中，何者未提供網路使用者即時互動的功能？ ①Line ②Instagram ③Wikipedia ④Facebook。
42. (4) 下列何者為 Class A 網路的內定子網路遮罩？ ①255.255.0.0 ②255.255.255.255 ③255.255.255.0 ④255.0.0.0。
43. (2) 何種圖形檔格式無法將圖片的某部分設成透明色？ ①PNG ②JPEG ③TIFF ④GIF。
44. (4) 個人電腦想要上網需要哪一項設備？ ①印表機 ②燒錄機 ③掃描機 ④數據機。
45. (4) 依職業安全衛生設施規則規定，下列何者非屬使用合梯，應符合之規定？ ①合梯應具有堅固之構造 ②有安全之防滑梯面 ③合梯材質不得有顯著之損傷、腐蝕等 ④梯腳與地面之角度應在 80 度以上。
46. (2) 下列何者非屬於工作場所作業會發生墜落災害的潛在危害因子？ ①開口未設置護欄 ②未確實配戴耳罩 ③屋頂開口下方未張掛安全網 ④未設置安全之上下設備。
47. (4) 有關乙太網路(Ethernet)之敘述，下列何者「不正確」？ ①採用 CSMA/CD 的通訊協定 ②是一種區域網路 ③傳送時不保證服務品質 ④網路長度可至 2500 公尺。

48. (3) 冰箱在廢棄回收時應特別注意哪一項物質，以避免逸散至大氣中造成臭氧層的破壞？①苯 ②汞 ③冷媒 ④甲醛。
49. (3) 在安裝介面卡時，若 PC 內已有其他介面卡存在，則應該注意 I/O 位址、IRQ、以及何者是否相衝突？①Baud Rate ②Packet Size ③DMA ④Frame Size。
50. (4) 依公職人員利益衝突迴避法規定，公職人員甲與其小舅子乙（二親等以內的關係人）間，下列何種行為不違反該法？①小舅子乙以請託關說之方式，請求甲之服務機關通過其名下農地變更使用申請案 ②甲、乙兩人均自認為人公正，處事坦蕩，任何往來都是清者自清，不需擔心任何問題 ③甲要求受其監督之機關聘用小舅子乙 ④關係人乙經政府採購法公開招標程序，並主動在投標文件表明與甲的身分關係，取得甲服務機關之年度採購標案。
51. (1) 1M 是 2 的幾次方？①20 ②15 ③10 ④5。
52. (3) 十進制數 50.875 以二進位表示，其值為何？①110100.110 ②110100.111 ③110010.111 ④110010.110。
53. (2) HTML 的語法中，超連結的網頁欲在原來視窗開啟，target 應設為何？①_top ②_self ③_blank ④_parent。
54. (2) 下列何種技術可用來過濾並防止網際網路中未經認可的資料進入內部，以維護個人電腦或區域網路的安全？①防毒掃描 ②防火牆 ③位址解析 ④網路流量控制。
55. (4) 替 ActiveX 控制項命名時，何者不可以使用？①英文字母 ②阿拉伯數字 ③大寫文字 ④空格。
56. (2) JavaScript 程式執行結果為何？①2 ②36 ③4 ④18。
- ```
<Script>
 document.write (9 << 2);
</Script>
```
57. (1) 電腦網路介面卡(NIC)的最主要功能為何？①電腦主機資訊與網路訊號間的轉換 ②監測網路狀況 ③防止駭客入侵 ④偵測電腦病毒。
58. (1) 下列何種防護具較能消滅噪音對聽力的危害？①耳罩 ②耳塞 ③碎布球 ④棉花球。
59. (3) 室內裝潢時，若不謹慎選擇建材，將會逸散出氣狀污染物。其中會刺激皮膚、眼、鼻和呼吸道，也是致癌物質，可能為下列哪一種污染物？①氟氯碳化合物 ②臭氧 ③甲醛 ④二氧化碳。
60. (2) 資訊安全定義之完整性(Integrity)係指文件經傳送或儲存過程中，必須證明其內容並未遭到竄改或偽造。下列何者「不是」完整性所涵蓋之範圍？①可歸責性(Accountability) ②可靠性(Reliability) ③鑑別性(Authenticity) ④不可否認性(Non-Repudiation)。
61. (4) "PC-cillin"是屬於哪類軟體？①系統軟體 ②簡報軟體 ③文書編輯軟體 ④防毒及掃毒軟體。
62. (2) 何者為行動裝置的作業系統？①Windows Server ②Android ③Mac OS ④Unix。
63. (3) 寄送電子郵件後，預設狀況下會保留一份在何處？①草稿 ②收件匣 ③寄件備份 ④寄件匣。
64. (3) 下列何者非為職業病預防之危害因子？①人因工程危害 ②化學性危害 ③遺傳性疾病 ④物理性危害。
65. (2) 下列何者是「美國標準資訊交換碼」的簡稱？①IEEE ②ASCII ③ISO ④CNS。
66. (1) Windows 10 要查詢一個中文字的內碼，則可使用何種方式達成？①字元對應表 ②「控制台」中的「地區」 ③「控制台」中的「字型」 ④「控制台」中的「鍵盤」。
67. (3) 物聯網的應用系統中，利用 RFID 進行零售商店貨品追蹤管理的定義為哪一項？①其定義包含追蹤零售商店的手推車及貨架，並輔助店內的自動付款系統及存貨管理等設備 ②其定義為追蹤牲畜的動向，例如在動物園或農場，追蹤這些牲畜目前所在的位置 ③其定義包含實時追蹤倉庫裡的貨品動向，包括進、出貨等 ④其定義包含追蹤公司的資產。
68. (2) 下列何者「不是」潔淨能源？①太陽能 ②頁岩氣 ③地熱 ④風能。
69. (2) 在處理器中位址匯流排有 32 條，可以定出多少記憶體位址？①1GB ②4GB ③2GB ④512MB。
70. (2) 將原執行檔程式的程式中斷，佈下陷阱後，再回頭繼續原始程式的病毒為何種？①CPU 病毒 ②檔案型病毒 ③記憶體病毒 ④開機型病毒。
71. (4) 電腦病毒的侵入是屬於何種災害？①機件故障 ②天然災害 ③交通事故 ④惡意破壞。



72. (3) 對於下列 C/C++ 程式，何者敘述正確？ ①若 a 及 b 均為 2x2 矩陣，最外層 for 迴圈執行 4 次 ②若 a[2][2]={ {1, 2}, {3, 4} } 及 b[2][2]= { {1,0},{2,-3} }，執行結束後 c[2][2]= { {5,6}, {11,12} } ③若 a 及 b 均為 2x2 矩陣，最內層 for 迴圈執行 8 次 ④將 a 及 b 兩矩陣相加後，儲存至 c 矩陣。

```
for (i=0;i<=m-1;i++){
 for (j=0;j<=p-1;j++){
 c[i][j]=0;
 for (k=0;k<=n-1;k++){
 c[i][j]=c[i][j]+a[i][k]*b[k][j];
 }
 }
}
```

73. (3) "PowerPoint" 是屬於哪類軟體？ ①視訊編輯軟體 ②資料庫軟體 ③簡報編輯軟體 ④圖形編輯軟體。
74. (3) Windows 執行哪一個指令可以查詢本地電腦傳送資料到遠端電腦的路徑？ ①route ②ping ③tracert ④ipconfig。
75. (3) 物聯網的應用系統中，在居家環境中無線感測器於低頻寬的網路，主要的應用考量為哪一項？ ①自由連結網路環境 ②住戶健康照護 ③實現家庭自動化 ④居家保全監控。
76. (1) 有關著作權的敘述，下列何者錯誤？ ①網路上供人下載的免費軟體，都不受著作權法保護，所以我可以燒成大補帖光碟，再去賣給別人 ②我們到表演場所觀看表演時，不可隨便錄音或錄影 ③到攝影展上，拿相機拍攝展示的作品，分贈給朋友，是侵害著作權的行為 ④高普考試題，不受著作權法保護。
77. (4) 在 10 BASE T 架構中從 HUB 到工作站最大傳送距離是多少公尺？ ①185 ②500 ③50 ④100。
78. (3) 關於 CSS 之敘述，下列何者有誤？ ①CSS 除了可控制 HTML 文件的顯示外，亦可用於控制 XML 文件的顯示格式 ②HTML5 已經刪除了傳統的 font、big、strike、... 等控制頁面的標籤，將這些控制交由 CSS 處理 ③整份 CSS 文件必須嵌入在 HTML5 的網頁文件中，瀏覽器方可正確讀取 ④CSS 是一種專門描述結構文件的表示方式，可描述如何在螢幕上顯示，亦可描述列印及聲音等效果。
79. (3) 何者是網路安全之使用原則？ ①用你名字或帳號當作密碼 ②寫下你的密碼 ③密碼中最好包含字母及非字母字元 ④用你個人的資料當作密碼。
80. (1) 用電設備的線路保護用電力熔絲(保險絲)經常燒斷，造成停電的不便，下列「不正確」的作法是？ ①換大一級或大兩級規格的保險絲或斷路器就不會燒斷了 ②減少線路連接的電氣設備，降低用電量 ③提高用電設備的功率因數 ④重新設計線路，改較粗的導線或用兩迴路並聯。